



# Årsmagasin 2025

Bedre liv til syge børn



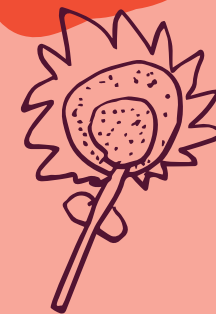


# Om os

**SMILfonden** er en velgørende forening, der støtter børn og unge med alvorlige og kroniske sygdomme på tværs af diagnoser.

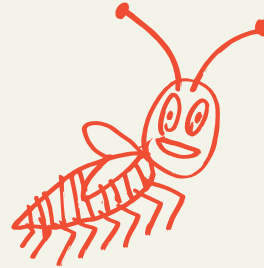
I SMILfonden har vi fokus på at støtte hele familien, fordi alle bliver påvirket, når et barn i familien er alvorligt syg. Det gør vi ved at invitere familier ind i et unikt fællesskab med ligesindede og skabe tiltrængte pauser fra sygdom bl.a. gennem camps, netværksture og rekreationsophold samt sociale aktiviteter på hospitalerne og i vores kreative hospitalsværksteder.

Tegningerne i Årsmagasinet er lavet af børn, der har besøgt vores kreative hospitalsværksted, SMILET.



omsorg — overskud — fællesskab

# Indholdsfortegnelse



## 04

### Kort om året

- 04 Ledelsesberetning
- 06 Så mange hjalp vi

## 08

### Smil for børn og familier

- 08 Familieprogrammet
- 12 Oplevelser og minder, der varer ved
- 14 Et nyt fællesskab for mødre
- 15 Plads til søskende
- 16 Glade øjeblikke på hospitalet
- 18 Hospitalsværkstedet – et vigtigt frirum

## 20

### Støtte, der skaber smil

- 21 Massiv støtte fra generøse fonde
- 22 Virksomheder styrker vores arbejde
- 23 Større støtte fra privatpersoner

## 24

### Organisationen

- 24 Ansatte og bestyrelse
- 26 Regnskab og nøgletal
- 28 Tak til fonde og styrelser
- 30 Tak til virksomheder



## 12

### Fællesskab og nye oplevelser i 2025

## Ledelsesberetning

# Bred opbakning skabte stærke fællesskaber

I 2025 har vi i SMILfonden skabt stærke fællesskaber for børn og unge med alvorlig og kronisk sygdom og deres familier. Fællesskaber, vi er stolte af, fordi de gør en reel forskel i familiernes hverdag.

Ingen skal føle sig alene i en hverdag præget af sygdom. Derfor er vi glade over det store antal familier, som vi i 2025 er lykkedes med at give fællesskaber og ny energi. Over 500 familier er nu en del af vores unikke familieprogram, og gennem SMILfondens mange aktiviteter har vi samlet støttet 25.564 børn, unge og familier i løbet af året.

I 2025 har vi inviteret nye familier i SMILfonden med på ferie-camps, hvor børn og forældre kunne møde hinanden. Vi glæder os over de venskaber, vi ser spire på tværs af diagnoser, og som styrkes over tid gennem flere campophold, netværksture og sociale arrangementer. I 2025 afholdt vi tæt på 100 arrangementer for både nye og velkendte familier.



I SMILfonden ved vi, hvor vigtigt det er at støtte hele familien og ikke kun det syge barn. Søskende og forældre lever også med sygdommen og dens konsekvenser for familielivet. Derfor har vi i 2025 for første gang skabt et støttetilbud for mødre. Forløbet faciliteres af vores familierådgiver, og tilbagemeldingerne bekræfter, at fællesskabet gør en forskel.

Den samme omsorg har fulgt os ind på hospitalerne. Her har vores ansatte og frivillige været med til at sprede glæde særligt ved sommer- og juletid, som kan være en svær periode for indlagte børn. Vi har delt gaver ud, spillet musik og holdt julefester flere steder.

Den gode stemning har også været til stede i SMILET, vores kreative værksteder på Rigshospitalet og Aarhus Universitetshospital, hvor tusindvis af børn og pårørende i 2025 fik mulighed for at lege og finde ro i en travl hospitalsdag. Værkstedernes betydning stod klart, da indenrigs- og sundhedsminister Sophie Løhde besøgte stedet og oplevede det fællesskab, der opstår, når sygdom træder i baggrunden for en stund. I 2025 var det fem

år siden, vi åbnede det første kreative værksted på Rigshospitalet.

Vi sætter stor pris på den brede opbakning, vi har mødt i årets løb fra fonde, styrelser, virksomheder, foreninger og private donorer. Særligt fra fonde har vi oplevet en massiv støtte, som giver os mulighed for at arbejde langsigtet og bl.a. flytte vores nuværende hospitalsværksted til det kommende Mary Elizabeths Hospital.

Den tillid tager vi med os videre. Når vi ser frem, har arbejdet med en ny strategi for 2027–2030 høj prioritet. Sammen vil vi fortsætte med at udvikle SMILfonden med afsæt i de behov, som børn og familier med kronisk sygdom har. Vi glæder os til at skabe endnu flere smil i årene, der kommer.

#### SMIL og glade hilsner fra



**Jonas Giersing**  
Direktør



**Sisse Fisker**  
Bestyrelsesformand og stifter

66

**Vi sætter stor pris på den brede opbakning, vi har mødt i årets løb. Den tillid tager vi med os videre.**

**Jonas Giersing**  
Direktør



# Så mange hjælp vi



Vi er stolte over de mange smil, vi har skabt i 2025. Gennem året lykkedes det os at hjælpe mere end 25.500 syge børn, deres søskende og forældre gennem vores aktiviteter.

Vi ved, hvor meget støtten betyder for familier, når hverdagen er præget af hospitalsbesøg og bekymringer. Derfor arbejder vi målrettet for at skabe fællesskaber og oplevelser, der giver familierne overskud.

Mange familier deltog bl.a. i vores camps og netværksture og oplevede, hvordan samværet med ligestillede kan give overskud og mindske følelsen af ensomhed.

På hospitalerne gav vi et stort antal børn og søskende mulighed for kreative aktiviteter på stuerne og i vores bemandede værksteder, der bidrog til, at tiden følte sig kortere, og opholdet lettere.

Vi er taknemmelige for den store opbakning, som gør det muligt for os at skabe indsatser, der styrker familierne og giver dem energi i en krævende hverdag.

# 25.564

blev støttet af SMILfondens  
aktiviteter i 2025



# 3.343

deltagere var på  
netværksture i hele landet

# 19.184

besøgende i SMILET, SMILfondens kreative  
værksteder på Rigshospitalet og Aarhus  
Universitetshospital, herunder børn, der er  
besøgt på stuerne med vores krea-vogn

# 295

opkald til rådgivningstelefonen  
SMILmobilen

# 204

deltagere var med på  
familie-camps og teen-camps

# 2.348

personer deltog i vores aktiviteter på hospitalerne,  
hvor vi holdt fester og uddelte kreakasser til  
indlagte børn. Vi uddelte også 18.455  
gaver på landets børneafdelinger

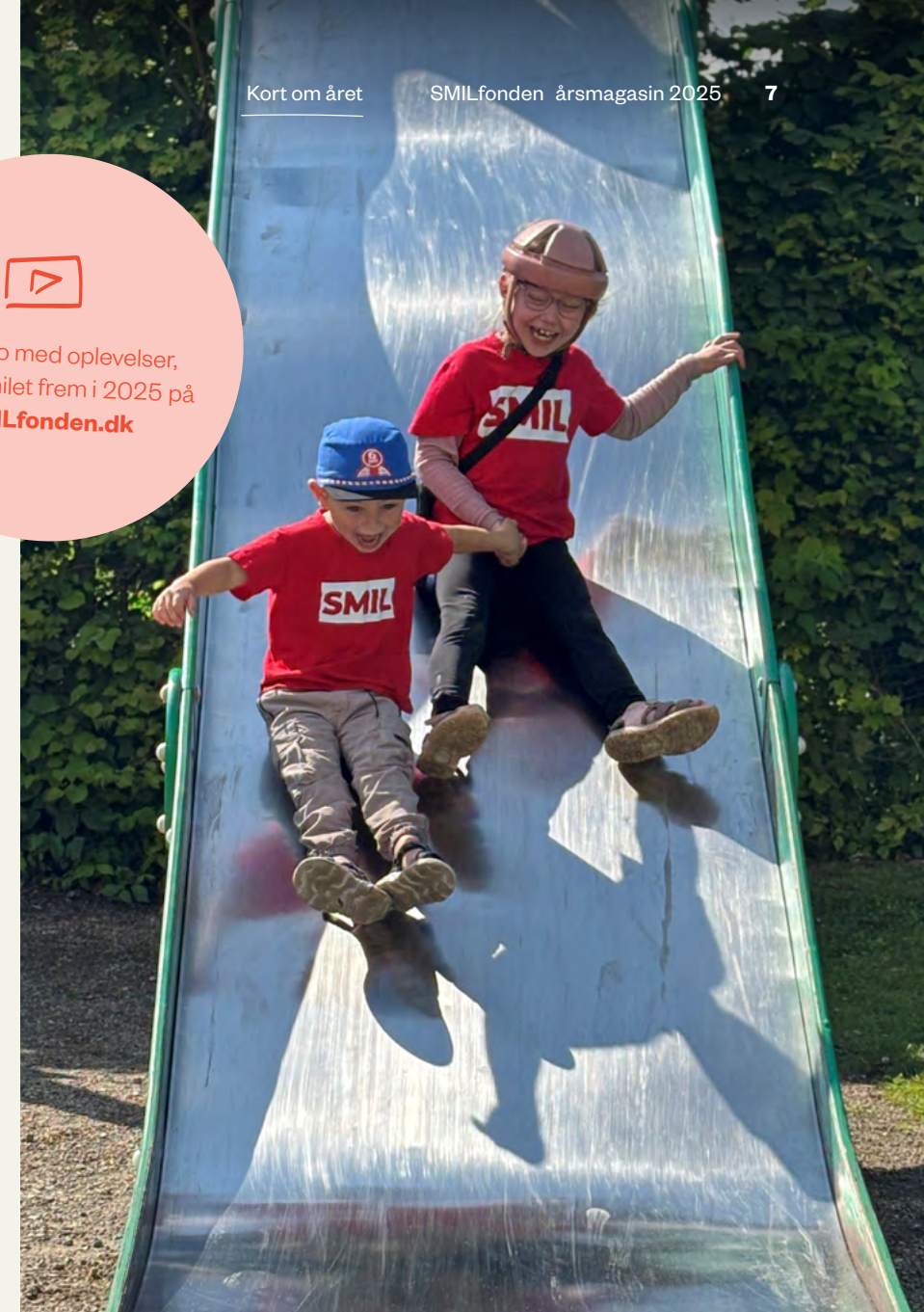


# 190

personer var på rekreationsophold i  
SMILhuset ved Vesterhavet



Se video med oplevelser,  
der fik smilet frem i 2025 på  
[SMILfonden.dk](https://SMILfonden.dk)



# Smil for børn og familier

66

De her børn og familier kæmper i en hverdag, hvor sygdom fylder. Vi giver dem et fællesskab, hvor de mærker, at de ikke står alene, og det betyder alverden.

**Sisse Fisker**, Stifter af SMILfonden



# Vi hjælper familier, som ofte står alene

Siden SMILfonden blev stiftet, har vores mission været den samme: Ingen børn og familier skal føle sig alene i en hverdag præget af alvorlig og kronisk sygdom. Vi hjælper familier med børn, der lever med sjældne og komplekse diagnoser, og som ofte står uden større patientforeninger og fællesskaber.

I SMILfonden ser vi det som vores vigtigste opgave at være der, hvor andre tilbud ikke rækker. Vi skaber fælles oplevelser for ligesindede, som giver familier styrke og energi til at håndtere en svær hverdag.

I vores familieprogram og aktiviteter på hospitalerne får børn plads til leg og til bare at være børn, mens forældre finder støtte og ro i mødet med andre.



## Familieprogram



– uden for hospitalerne

- Camps, der skaber fællesskaber
- Opfølgende netværksture
- Rådgivning via SMILmobilen
- Støttende samtalegrupper for mødre
- Rekreationsophold i SMILhuset



## Aktiviteter

– på hospitalerne

- Gaver og fester ved ferier og højtider
- Kreative værksteder på Rigshospitalet (RH) og Aarhus Universitetshospital (AUH)
- Uddeling af materialer fra vores krea-vogn på afdelinger med børn og unge, RH og AUH

## Familieprogrammet – mød en familie

# “Vi fandt et fællesskab, hvor vi ikke føjte os alene”

Anne, mor til Mathilde

Mathilde er seks år og lever med en sjælden diagnose. Hun er en viljestærk og nysgerrig pige, som holder af at være sammen med andre børn. I dag fylder diagnosen mindre i familiens hverdag, end den tidligere har gjort. De første mange år var Anne hjemme med Mathilde for at hjemmepasse og hjemmetræne hende. I sommer startede Mathilde

i skole, og familien har nu fået en hverdag, der på mange måder minder om andres.

Der er dog stadig ting, der kræver planlægning. Mathilde er sondeernæret, og maden bliver tilberedt hjemme. Samtidig fylder både fysisk træning og ergoterapi fortsat en del. Det er blevet en naturlig del af hverdagen, som familien trives i.

Familien har været en del af SMILfonden, siden Mathilde var to år. At komme med tidligt gjorde en stor forskel. *“Vi fandt et fællesskab, hvor vi passede ind, og følelsen af at stå alene forsvandt ret hurtigt. Det betød meget i den nye verden, Mathilde havde bragt med sig,”* fortæller Anne.

Gennem årene har SMILfonden givet familien oplevelser og pauser, som ikke altid havde været mulige at skabe selv. *“Vi skal bare møde op. Så kan vi være sammen som familie og nyde tiden med vores børn. Det giver lidt ekstra overskud i en hverdag, hvor energien til tider kan slippe op.”*

Når Mathilde er på hospitalet, betyder SMILfondens kreative værksted, SMILET, meget for familien. Her har Mathilde noget at se frem til på en ellers lang sygehusdag, og hun møder andre børn for en stund. *“Hun elsker at komme i SMILET. Hun hygger sig,*

*leger og fordyber sig. Det betyder rigtig meget både for hende og for os.”*

Mathilde siger det selv: *“Det er sjovt at lave krea på SMILET. At lime og klippe og lave alle mulige ting.”*

I forbindelse med Mathildes fødselsdag valgte Anne at samle ind til SMILfonden. En beslutning, der voksede frem over tid.

*“Fødselsdagen kan godt være præget af en smule sorg. Ved at lave indsamlingen blev det en måde at minde mig selv om, at vi ikke er alene. Opbakningen – også fra mennesker, der ikke selv er en del af SMILfonden – er helt fantastisk. Det gav mening at give lidt tilbage, når SMILfonden har givet os så meget.”*

Også Mathildes storebror, Victor, har haft oplevelser gennem SMILfonden. Et arrangement med FCK gjorde særligt indtryk. *“Det var sejt at møde nogle FCK-spillere. Og det var sjovt, at vi både kunne lave krea og være sammen med fodboldspillerne,”* fortæller han.

For Anne er det netop det, der kendetegner SMILfonden: *“Det er ikke kun for Mathilde. Det er for hele familien.”*





Oplevelser  
for hele familien  
året rundt



Mathilde siger  
det selv: "Det er  
sjovt at lave krea  
i SMILET. At lime  
og klippe og lave  
alle mulige ting."

Tidlig indsats  
og fællesskab  
fra første år

# Oplevelser og minder, der varer ved

Over 3.300 børn, unge og forældre deltog i netværksture, og omkring 200 var med på SMILcamps i det forgangne år. For mange familier gav det mulighed for at være sammen om gode oplevelser – noget der ofte er svært at finde overskud til, når hverdagen er præget af hyppige hospitalsbesøg, kontroller og behandlinger.

Også SMILhuset ved Vesterhavet var meget efterspurgt. Her kunne den enkelte familie være sammen i rolige og trygge rammer tæt på naturen. I 2025 fik huset et nyt handicapvenligt køkken, som giver endnu bedre rammer for familier med fysiske udfordringer.

Netværk,  
der vokser  
over tid

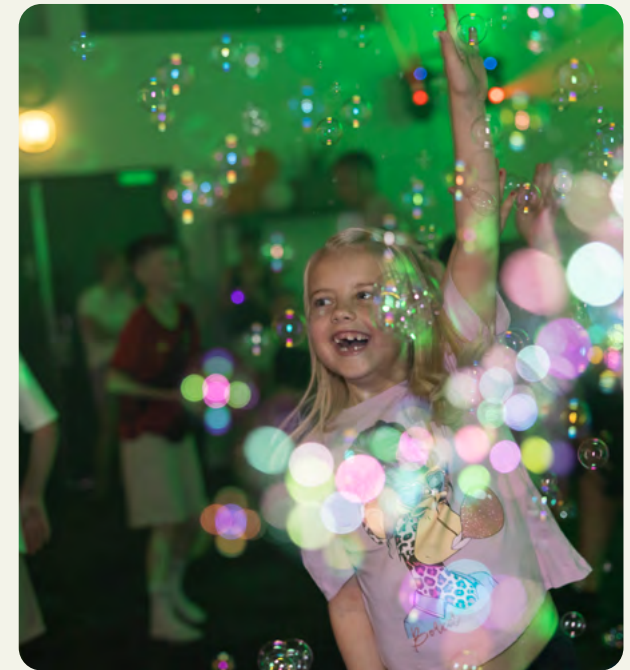


”Vores datter gemmer normalt sin medicin, når hun har veninder på besøg. På campen tog hun den bare uden at være flov, fordi hun var i et ligeværdigt fællesskab.”

Forælder efter SMILcamp for de 6-12 årige

”At møde andre forældre og skabe venskaber med nogen, der virkelig forstår vores liv, er så givende. Nu ved vi, at vi ikke står alene.”

Forælder efter SMILcamp for de yngste





”Det er de bedste dage, når jeg er sammen med venner fra SMILfonden.”

Pige efter teen-aktivitet

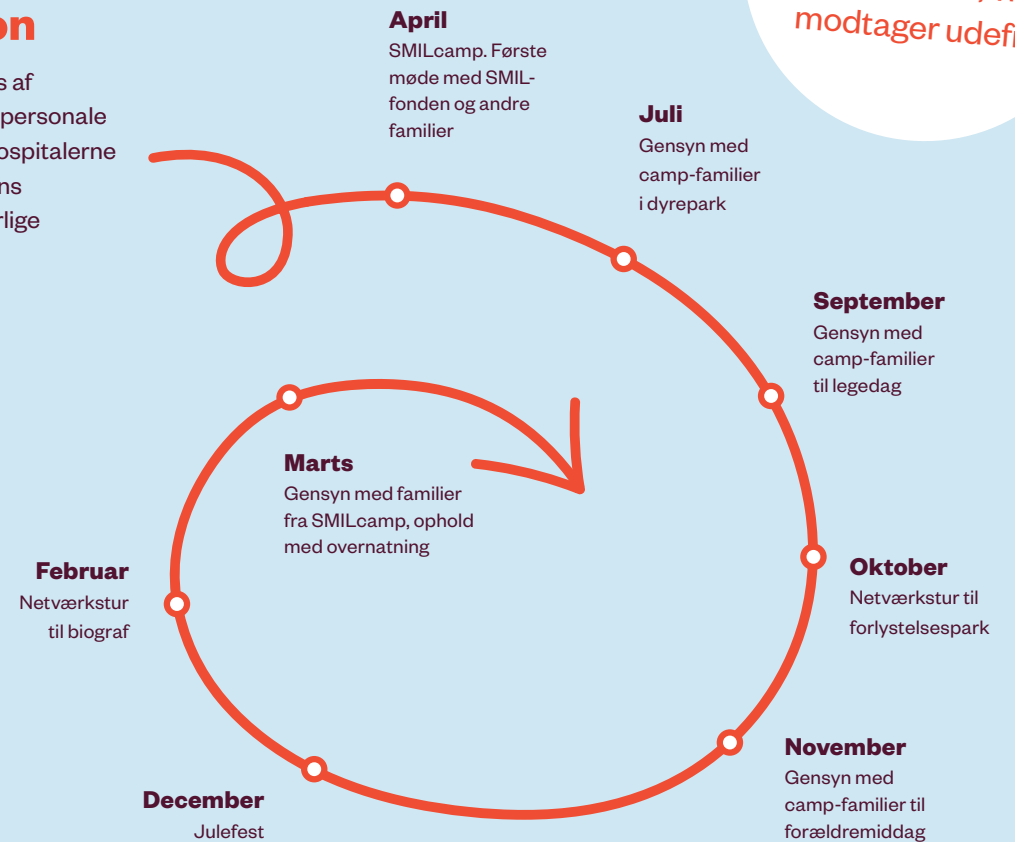
Selvom børnene har forskellige diagnoser, deler de lysten til at lege. På camps sættes sygdommen på pause, og her er der masser af smil.

Se flere smil på  
[SMILfonden.dk](https://smilfonden.dk)

## Et typisk første år for en ny familie

### Visitation

Familien visiteres af sundhedsfagligt personale fra universitetshospitalerne og af SMILfondens visitationsansvarlige



# Et nyt fællesskab for mødre

Når et barn bliver alvorligt eller kronisk sygt, rammes hele familien. Derfor arbejder vi i SMILfonden med at udvikle tilbud, der matcher de behov, familierne har - ikke mindst forældre, der hver dag balancerer ansvar, bekymringer og omsorg for både syge børn og søskende.

At være mor til et barn med alvorlig eller kronisk sygdom indebærer ofte mange roller på én gang. Hverdagen er præget af hospitalsbesøg, praktiske opgaver og svære beslutninger, samtidig med, at der skal være overskud til både det syge barn, søskende og familielivet som helhed. Midt i et konstant alarmberedskab kan egne behov let komme i baggrunden.

Derfor har vi i 2025 lanceret et nyt fællesskab målrettet mødre i SMILfonden: Kvindecirklen.

Et sted, hvor kvinder mødes med andre, der forstår livsvilkårene indefra, og hvor der er plads til både sårbarhed, styrke og refleksion. Her er fokus på at finde ro, hente ny energi og dele erfaringer i et fællesskab med ligesindede.

Forløbet strækker sig over ti måneder og består af ti sessioner med temaer, der tager afsæt i kvindernes hverdag og ressourcer. Forløbet faciliteres af SMILfondens familierådgiver, som bidrager til både faglig støtte og et trykt rum for mødrene.



Familierådgiver Lea Lykkegaard

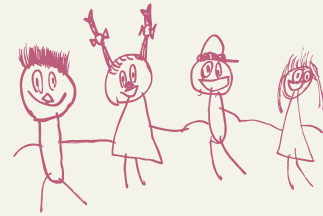
Det nye tilbud er udviklet i regi af vores rådgivning til familier via SMILmobilen og er en del af vores helhedsorienterede indsats. Når forældre får støtte og overskud, styrkes hele familien.

Tilbuddet er realiseret med støtte fra Velliv Foreningen.

”Her skal mødrene mærke, at de behov, de så længe har sat i baggrunden, godt kan fylde lidt mere”

**Lea Lykkegaard,**  
Familierådgiver i SMILfonden

# Plads til søskende



For søskende til alvorligt og kronisk syge børn fylder sygdom ofte i hverdagen. I SMILfonden skaber vi oplevelser, hvor også de bliver set og mødt som børn.

Søskende til alvorligt og kronisk syge børn lever ofte tæt på sygdom. De mærker bekymringen for deres syge søskende og tilpasser sig en hverdag, hvor opmærksomheden naturligt samler sig om den, der er syg. Mange bliver tidligt hensynsfulde, selvom de stadig er børn med behov for opmærksomhed, leg og fællesskab.

Derfor deltog SMILfonden igen, da Rigshospitalet afholdt Super Seje Søskende Dag. En dag, hvor søskende var i centrum, og hvor der var plads til grin og fælles oplevelser på hospitalet.

Som en del af dagen kunne børnene blandt andet udfolde sig i SMILfondens kreative hospitalsværksted, SMILET. Her blev der klippet, klistret og skabt farverige figurer, og SMILbamsen lagde også vejen forbi for at sprede glæde og give kram. I alt deltog 135 børn, unge og forældre i dagens aktiviteter.

For søskende er det vigtigt at mærke, at der også er plads til dem. I SMILfonden indgår søskende naturligt i vores aktiviteter, hvor børn mødes på tværs, får nye venner og deler sjove oplevelser sammen.

## Kerneværdi Overskud

Alle SMILfondens aktiviteter bliver udført med et stort overskud. Vi brænder for at gøre en forskel og sørger for, at familierne går fra mødet med SMILfonden med fornyet energi.



## Aktiviteter på hospitalerne

# Glade øjeblikke på hospitalet



Når børn og unge er indlagt på hospitalet, kan det føles ekstra tungt i ferier og højtider. De går ofte glip af sommersjov og julehygge, og netop derfor skaber vi små, glade øjeblikke på hospitalerne.

Også i 2025 var vi til stede på landets børneafdelinger for at skabe smil og god stemning hos indlagte børn og unge. Det lykkedes takket være et tæt samarbejde med hospitalspersonale og frivillige samt solid økonomisk støtte fra både virksomheder, fonde og private.

I sommer delte vi poser ud med små overraskelser og sjove aktiviteter til børn, der måtte tilbringe ferien på hospitalet. Der

var timevis af leg og underholdning, også fra en hospitalsseng.

Julen er fortsat en vigtig indsats for os. Med vores julemission besøgte vi børneafdelinger og børne- og ungehospices over hele landet, også i Grønland og på Færøerne. Julekalendere, bamser og gavekasser fandt vej til stuerne, og på udvalgte hospitaler pyntede vi op med stjerner og julehjerter og inviterede til julefester med musik, balloner



og underholdning. Det var særligt rørende at opleve børnene skrive breve med ønsker til julemanden.

Juleglæden spredte sig også i vores kreative værksteder på Rigshospitalet og Aarhus Universitetshospital, hvor vores kolleger bruger årets anledninger som afsæt for kreative temaer – fra fastelavn

og sommerstemning til højtider og særlige mærkedage.

I 2025 hjalp vi tusindvis af børn og pårørende på hospitalerne, både familier tilknyttet SMILfonden og andre indlagte børn. Indsatsen er en naturlig del af vores samlede arbejde for børn med alvorlig og kronisk sygdom og deres familier.



  
Se de glade billeder på  
[SMILfonden.dk](https://SMILfonden.dk)



Se evalueringen af  
værkstedet SMILET på  
[SMILfonden.dk](http://SMILfonden.dk)



# Hospitalsværkstedet – et vigtigt frirum

Efter fem år på Rigshospitalet har vores kreative værksted, SMILET, bevist sin værdi som et trygt og kreativt frirum for familier og børn, der er tilknyttet hospitalet.

I 2025 kunne vi fejre, at det var fem år siden, vi åbnede vores kreative hospitalsværksted på Rigshospitalet. Et sted, der siden har givet tusindvis af børn, unge og pårørende mulighed for at få en pause fra sygdom og behandlinger.

SMILET er i dag et trygt holdepunkt for mange familier. Her tager vores hjertevarme

børnekunstformidlere imod de besøgende og skaber et rum med ro og nærvær.

I værkstedet kan børn fordybe sig i kreative aktiviteter og mærke alt det, de kan mestre. Her er der plads til leg, og børnene bestemmer selv i en hverdag, der ellers er præget af rutiner og alvor i hospitalsmiljøet.

Værkstedets betydning blev bekræftet i 2025, da indenrigs- og sundhedsminister Sophie Løhde besøgte SMILET. Under besøget mødte ministeren flere børn og familier, som delte, hvad værkstedet betyder for dem i deres hospitalsforløb. Det gav et klart indblik i, hvordan kreative pauser styrker børnenes trivsel og giver familierne et pusterum.



## 66

Med SMILETS fem forrygende første år på Rigshospitalet ved vi, at det er et af børn og unges favoritsteder ... Det passer perfekt ind i grundvisionen for Mary Elizabeths Hospital, hvor "Livet skal leves – også når vi er syge."

**Thomas Leth Frandsen**

børnelæge og senior projektchef, Mary Elizabeths Hospital

Med erfaringerne fra vores hospitalsværksteder på Rigshospitalet og Aarhus Universitetshospital står det klart, at SMILET er et bæredygtigt tilbud med dokumenteret effekt. Derfor er vi både glade for og stolte over, at det kreative hospitalsværksted flytter med ind på det kommende Mary Elizabeths Hospital, der viderefører visionen om et fast og hjemligt sted, hvor børn og unge kan være kreative, lege og udvikle sig.

# Støtte, der skaber smil

66

For familier med livslange sygdomme stopper behovet for støtte ikke. Derfor er hjælpen fra stærke kræfter udefra afgørende. Vores samarbejder med fonde, virksomheder og private er helt essentielle for, at vi kan skabe fællesskaber og mere overskud i hverdagen for børnene og deres familier.

Jonas Giersing  
Direktør i SMILfonden



# Massiv støtte fra generøse fonde

I 2025 har SMILfonden oplevet en massiv og vedvarende opbakning fra fonde, der deler vores ambition om at gøre en positiv forskel for børn med alvorlig og kronisk sygdom og for deres familier.

Vi er meget taknemmelige for fondsstøtten og opbakningen, der gør det muligt for os at opretholde kontinuitet, kvalitet og tryghed i vores arbejde – både i indsatserne på hospitalerne og i vores øvrige sociale aktiviteter.

Det gør os stolte, når fonde ser værdien i vores arbejde og vælger at støtte flere år i træk, da det vidner om tillid til SMILfonden og samtidig gør det muligt for os at arbejde langsigtet.

For eksempel har Hoffmann og Husmans Fond støttet vores kreative værksteder på både

Rigshospitalet og Aarhus Universitetshospital over en treårig periode. Støtten er med til at sikre, at vi kan videreudvikle og højne kvaliteten i værkstederne og nå ud til endnu flere børn og unge på hospitalerne, bl.a. de børn, som er begrænset i at komme til værkstedet. Med midlerne sikres kreative pauser med leg, fordybelse og fantasi for børn, der er på hospitalet.

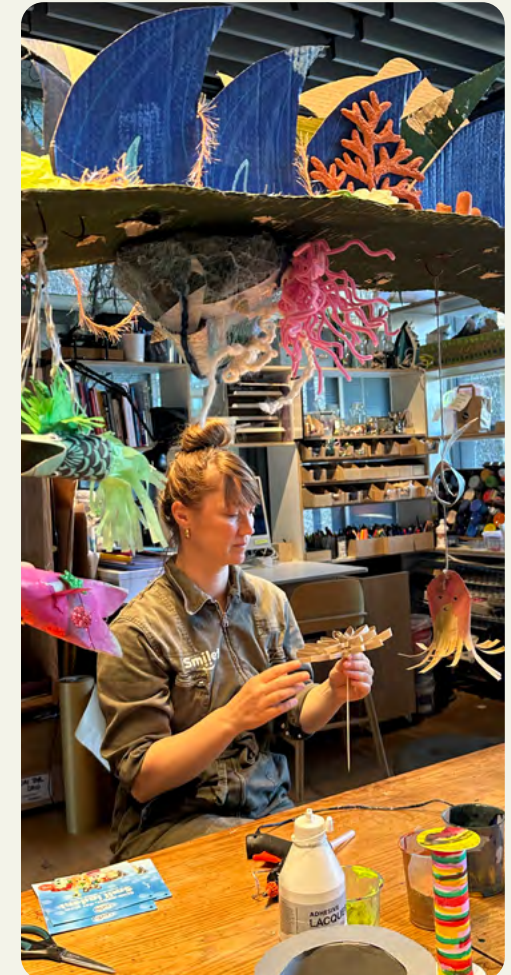
Også Familien Hansens Fond har i flere år bidraget til indkøb af kreative materialer til SMILET på Aarhus Universitetshospital.

Midlerne har gjort det muligt at fylde værkstedet med kreative aktiviteter, som giver børn et frirum på hospitalet og muligheden for at drømme sig væk i svære tider.

En anden vigtig støtte er Arbejdsmarkedets Feriefond, der i seks år har bevilget midler til vores camps og dermed bidraget til, at familier med alvorligt og kronisk syge børn får adgang til fællesskaber og oplevelser med ligestillede, der styrker dem over tid.

I 2025 har Velliv Foreningen desuden gjort det muligt at etablere SMILfondens første samtaleforløb for mødre, som inviteres ind i et værdifuldt rum for gensidig støtte, forståelse og bearbejdning med SMILfondens kyndige rådgiver som facilitator. Ønsket er at flere samtaleforløb kan starte op i 2026.

Fondenes støtte er afgørende for vores mulighed for at hjælpe alvorligt og kronisk syge børn og deres familier, som har det største behov for det.



# Virksomheder styrker vores arbejde

I 2025 har vi i SMILfonden igen oplevet stor opbakning fra virksomheder, der ønsker at gøre en reel forskel for børn og familier, som lever med sygdom. Den støtte er vi dybt taknemmelige for.

Vi værdsætter vores mange samarbejder med virksomheder, der spænder fra økonomisk støtte og produkt donationer til medarbejderengagement og ESG-indsatser.

Vi er glade for at kunne give virksomheder mulighed for at komme helt tæt på den forskel, deres støtte skaber. Creativ Company afholdt i efteråret en workshop med børn i vores kreative hospitalsværksted,

SMILET. Værkstedet fik også besøg af Essity, som producerer toiletpapir og køkkenruller under mærket Lotus, og som hentede inspiration til en kampagne, der efterfølgende blev foldet ud både i SMILET og i supermarkeder landet over.

Cloettas medarbejdere pakkede igen gavekasser til indlagte børn på hospitalerne og bidrog med godter til feriecamps og andre



aktiviteter. Cloetta har støttet SMILfonden økonomisk siden begyndelsen - en opbakning, vi er meget taknemmelige for.

Også Bristol Myers Squibb cyklede i 2025 til fordel for SMILfonden og lagde vejen forbi SMILET på Rigshospitalet, hvor børnene dekorerede deres cykeltrøjer og satte et personligt præg på turen. Bike4Kids trak ligeledes endnu en gang i cykeltøjet for at samle ind til fordel for SMILfonden.

Det er samarbejder som disse, der gør vores arbejde muligt, og de betyder alverden for vores unge forening.

# 66

Et samarbejde med SMILfonden er en af de ting, der giver en ekstra stolthed og mening med, at man kommer på arbejde.

**Stellan Petersen**

Country Director, Cloetta



Medarbejdere fra Cloetta

# Større støtte fra privatpersoner

Øget økonomisk opbakning fra private og stærkt engagement fra frivillige og kendte ansigter har i 2025 gjort en mærkbar forskel for mange syge børn og familier.

I 2025 har vi tydeligt mærket den voksende opbakning. Endnu flere privatpersoner støtter i dag med et fast, månedligt bidrag. Den faste støtte er afgørende, fordi den giver stabilitet og mulighed for at planlægge aktiviteter og skabe gode oplevelser for familierne året rundt.

Andre har valgt at støtte på mere synlige og aktive måder. Ildsjælen Søren Petersen krydsede for andet år i træk landet, da han satte sig for at gå 110 km på ét døgn. En far fra en af de familier, vi støtter, tog også

initiativ til et motionsløb og samlede ind med ønsket om at give noget tilbage.

Også børn har bidraget aktivt. Lindbjergskolen samlede ind på den landsdækkende motionsdag, og i Hareskovby blev der afholdt både velgørenhedsløb og byfest. Initiativerne viste, hvordan lokale fællesskaber kan blive til konkret støtte for andre børn og familier.

Vi er også taknemmelige for det engagement, vi har mødt fra kendte ansigter i løbet af året



Ambassadør Simone Thorup Eriksen

– fra kendisser, der dystede i padelcup, til sangere, der skabte stemning ved familierangementer og fester. Vores ambassadører Emil og Mikkel Trier, kendt fra YouTube-universet, deltog på sommercamps, mens tegner og forfatter Simone Thorup Eriksen blandt andet deltog i vores juleaktiviteter på landets hospitaler.

Intet af dette kunne lade sig gøre uden de fantastiske frivillige, der år efter år stiller deres tid til rådighed og er med til at skabe fællesskab og oplevelser for de mange familier, vi støtter.

# Organisationen

SMILfondens bestyrelse spiller en central rolle i foreningen. I tæt samarbejde med direktør Jonas Giersing og SMILfondens ansatte sikrer bestyrelsen, at organisationen udvikler sig og styrker indsatsen for alvorligt kronisk syge børn og deres familier.

SMILfondens bestyrelse består af engagerede medlemmer, der bidrager med deres ekspertise og erfaring inden for bl.a. strategi, sundhedsvæsen, virksomhedssamarbejde, jura og ledelse. Hvert år tages bestyrelsens sammensætning op til revision for at sikre den helt rigtige sammensætning. I 2025 blev der sagt tak for samarbejdet til stærke kræfter, der havde bidraget til SMILfondens udvikling over en årrække, mens et nyt medlem blev valgt ind. I 2026 ser vi frem til at byde nye bestyrelsesmedlemmer velkommen.

Bestyrelseslederen modtager et beskedent honorar, men alle øvrige medlemmer arbejder ulønnet. Stor tak for indsatsen i 2025.

SMILfondens sekretariat består af dygtige ansatte med forskellige ansvarsområder, herunder administration, økonomi, projektledelse, visitation, fundraising og kommunikation. Derudover skaber vores børnekunstformidlere magiske øjeblikke i de to kreative hospitalsværksteder. Læs mere om SMILfondens medarbejdere på [smilfonden.dk](http://smilfonden.dk).

I 2025 var der fortsat fokus på at styrke organisationen og arbejdsfællesskabet med henblik på den fortsatte implementering af strategien – alt sammen for at skabe de bedst mulige rammer for alvorligt kronisk syge børn og deres familier. En stor indsats blev lagt i både fundraising fra fonde, puljer, private og virksomheder samt i at levere SMILfondens mange værdifulde tilbud. I 2026 rettes opmærksomheden især på at få lagt strategien for SMILfondens fortsatte vækstrejse 2027-2030.

## Kerneværdi

### Fællesskab

Ingen skal føle sig alene. Vi giver børn med sjældne og alvorlige sygdomme et fællesskab, så de ikke føler sig anderledes og ensomme. Vi inkluderer familierne i et værdifuldt fællesskab, hvor alle forstår hinanden.

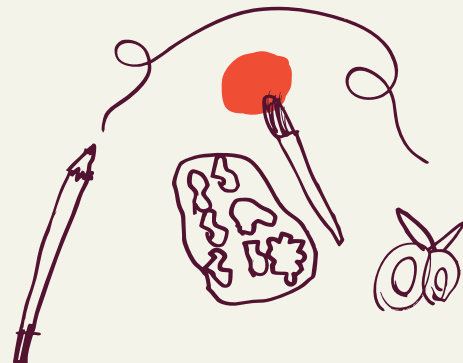


“

I 2025 havde vi fortsat fokus på at styrke vores organisation og fællesskabet i teamet. Det er afgørende for, at vi kan føre vores strategi ud i livet og skabe de bedst mulige rammer for alvorligt kronisk syge børn og deres familier.

**Jonas Giersing**

Direktør i SMILfonden



## Bestyrelse



**Sisse Fisker**

Stifter og  
Bestyrelsesformand



**Niels Kornerup**

Bestyrelsesmedlem  
*Partner, Bech-Bruun*



**Jacob Bech Hansen**

Bestyrelsesmedlem  
*VP, Head of Strategy & Portfolio, Ørsted*



**Mette Friis**

Bestyrelsesmedlem  
*Centervicedirektør, Rigshospitalet, Juliane Marie Centret/Mary Elizabeths Hospital*



**Christian Sophus Ehlers**

Bestyrelsesmedlem  
*Selvstændig rådgiver*

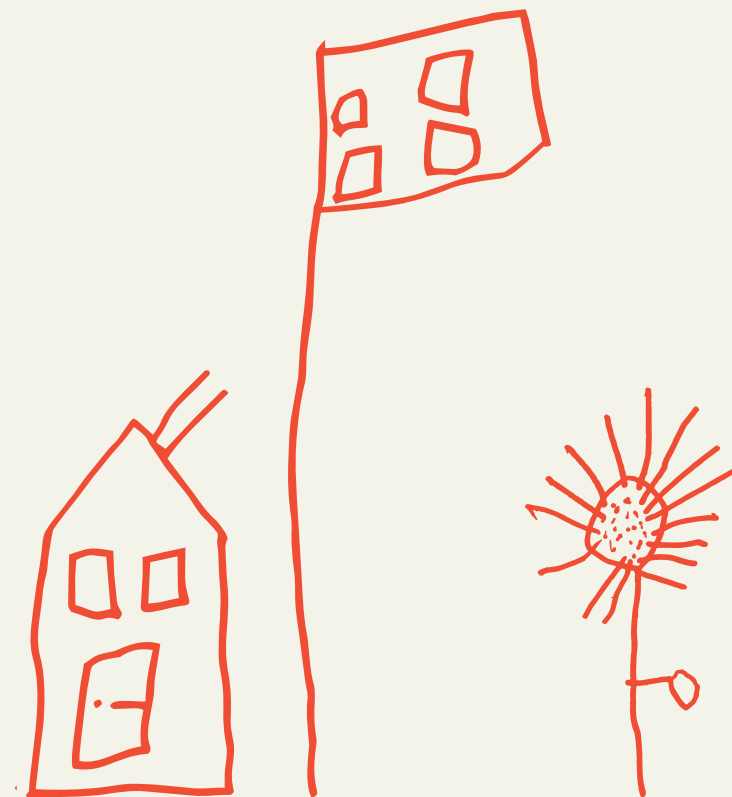


**Nicole Paustian**

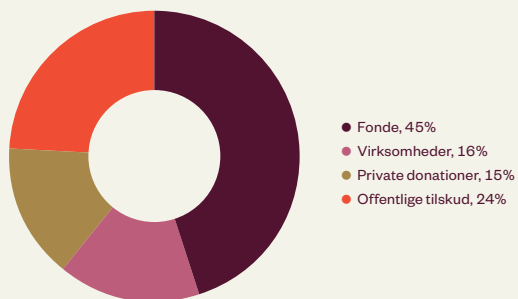
Bestyrelsesmedlem  
*Bestyrelsesprofessionel & strategisk rådgiver*

# Regnskab og nøgletal

Igen i 2025 oplevede vi i SMILfonden meget stor opbakning til vores arbejde, hvilket vi er utroligt taknemmelige over. Faktisk har SMILfonden aldrig før indsamlet så mange midler til fordel for alvorligt syge børn og deres familier.



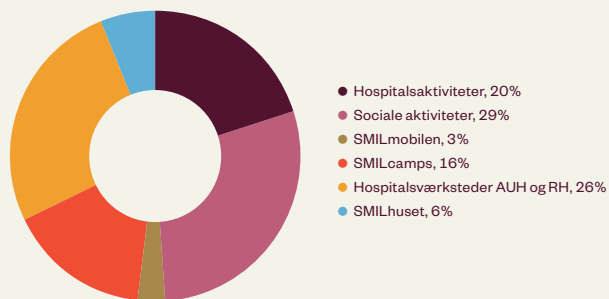
## Indtægter fordelt på kategorier 2025



### Indtægter

SMILfondens indtægter udgøres af donationer fra både private givere, virksomheder, fonde og offentlige puljer. I 2025 oplevede vi en stor fremgang i donationer fra både fonde og private givere. I tillæg til de økonomiske bidrag fra virksomheder, modtager SMILfonden rabatter, produkter og services fra gavmilde virksomheder. Alle donationer uanset størrelse gør en forskel for vores støtte til familier med kronisk og alvorligt syge børn.

## Aktiviteter for målgruppen 2025

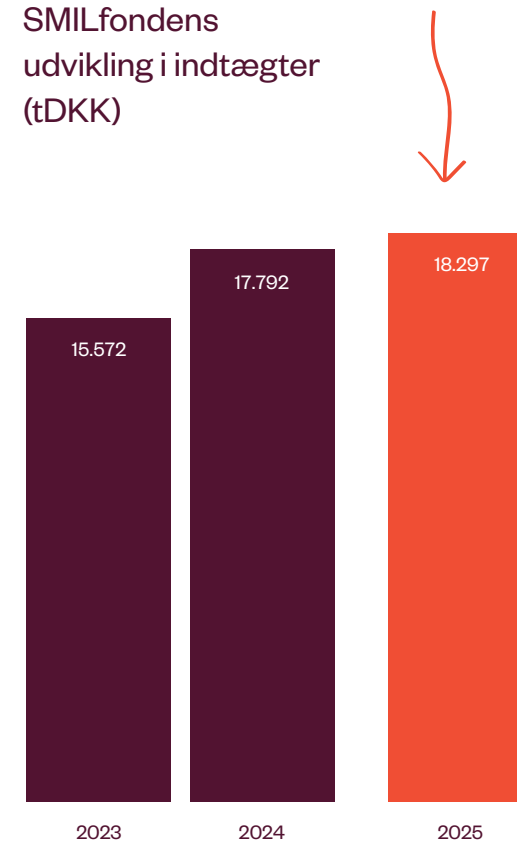


### Omkostninger

Omkostningerne til SMILfondens aktiviteter for målgruppen lå på niveau med året før, mens udgifter til fundraising og marketing planmæssigt steg i 2025 som følge af øget konkurrence om midlerne og et behov for at investere i fremtidig vækst for at kunne støtte endnu flere familier. Vores administrationsomkostninger faldt i forhold til året før, og vi bestræber os løbende på, at så stor en andel af vores midler som overhovedet muligt går direkte til vores aktiviteter for alvorligt syge børn og deres familier.

# 18.297

SMILfondens udvikling i indtægter (tDKK)



# Tak til fonde og offentlige instanser

SMILfondens mange aktiviteter i 2025 var kun mulige at gennemføre takket være stor opbakning fra fonde og offentlige instanser. De generøse bidrag gjorde en afgørende forskel, og det er vi meget taknemmelige for. De største fondsdonorer i 2025 var:



AXEL MUUSFELDT'S FOND



elsass  
fonden



KNUD HØJGAARDS FOND



LEMVIGH-MÜLLER FONDEN

Lån & Spar

Ole Kirk's Fond

TrygFonden



Frederik og Emma Kraghs Mindelegat

Hoffmann og Husmans Fond

K.C. Nielsens Fond

Mica-Fonden

Offentlig støtte

 Social- og Boligstyrelsen

SSA24-aftalen



**Kerneværdi**

**Omsorg**

Vi drager omsorg både for de syge børn, raske søskende og deres forældre. Vi lytter til dem og deres behov, og ser familien som en helhed.



# Tak til virksomheder

Tusind tak til alle de virksomheder, der i 2025 har bakket op om SMILfondens arbejde. Jeres bidrag, både økonomiske og i form af produkter og ydelser, er uvurderlige for de familier, vi støtter. De største donorer i 2025 var:






























**Tak til**

**Fotos**

Tommy Frost  
Janne Haslund  
Helena Lundquist

Medarbejdere fra Bristol Myers Squibb



### **SMILfonden**

Egebækvej 98 M  
2850 Nærum  
52 26 60 60

smilfonden.dk  
CVR-nr: 35 60 97 33

SMILfonden er medlem af ISOBRO,  
Indsamlingsorganisationernes  
Brancheorganisation

### **Tak til**

**Design**  
Noted

**Tryk**  
Cool Gray

