



Årsmagasin 2024

Bedre liv til syge børn





Hvem er SMILfonden?

SMILfonden er en velgørende forening, der støtter børn og unge med alvorlige og kroniske sygdomme på tværs af diagnoser.

I SMILfonden har vi fokus på at støtte hele familien, fordi alle bliver påvirket, når et barn i familien er alvorligt syg. Det gør vi ved at invitere familier ind i et unikt fællesskab med ligesindede og skabe tiltrængte pauser fra sygdom bl.a. gennem camps, netværksture og rekreationsophold samt sociale aktiviteter på hospitalerne og i vores kreative hospitalsværksteder.

Tegningerne i Årsmagasinet er lavet af børn, der har besøgt vores kreative hospitalsværksted, SMILET.



omsorg — overskud — fællesskab

Indholdsfortegnelse



04

Kort om året

- 04 Ledelsesberetning
- 06 Smil i tal

08

Sådan har vi gjort en forskel i 2024

- 09 Vi hjælper dem, som ingen andre hjælper
- 10 Familieprogrammet
- 12 Fællesskab og nye oplevelser i 2024
- 14 10 år med SMIL
- 16 Julen er stor, når man er lille
- 18 Vores hospitalsværksted skaber glæde og pause fra sygdom

20

Flere midler giver flere smil

- 21 Fonde med hjertet på rette sted
- 22 Virksomheder styrker vores mission
- 23 Stærk opbakning fra ildsjæle og private støtter

23

Organisationen

- 24 Ansatte og bestyrelse
- 26 Regnskab og nøgletal
- 28 Tak til fonde og styrelser
- 30 Tak til virksomheder



12

Fællesskab og nye oplevelser i 2024

Ledelsesberetning

Stor støtte skabte mange smil i 2024

I SMILfonden er vi utrolig glade for den forskel, vi har gjort i 2024 for børn og unge ramt af alvorlig og kronisk sygdom. Vi har hjulpet et stort antal familier med at finde fællesskaber og energi til at håndtere en svær hverdag. Aldrig før har vi haft så stor mulighed for at hjælpe, og det er takket være vores fantastiske støtter, og så i et jubilæumsår!

I løbet af de sidste 10 år er SMILfonden vokset sig stærk og bæredygtig. Vi har skabt fællesskaber for familier, som ikke fandtes før - fra den første hospitalsfest på Rigshospitalet i 2014 til i dag, hvor vi har udvidet med bl.a. camps, netværksture, rådgivning og sociale aktiviteter for børn på endnu flere hospitaler. Ingen skal føle sig alene uanset

diagnose. I Jubilæumsåret har vi fejret alle dem, der har gjort det muligt at sprede så mange smil.

Venskaber på tværs af diagnoser

I 2024 har vi budt mange nye børnefamilier velkommen i vores unikke familieprogram, som nu støtter over 500 familier. De har fået



mulighed for at deltage i ferie-camps, hvor de kunne møde andre i samme situation og dele erfaringer. Det er rørende at se venskaber blomstre på tværs af både syge og raske børn, samt forældre. For andet år i træk lykkedes det os også at afvikle to teen-camps og dermed styrke relationer i en afgørende tid for de 13-17-årige.

Et af årets højdepunkter var julemissionen, hvor SMILfondens ansatte og frivillige delte gaver ud på hospitaler landet over. Vi pyntede op og holdt julefester flere steder. Det er fantastisk at mærke den glæde, vi spreder i en svær tid for indlagte børn.

Julestemning blev også skabt i SMILET, vores kreative hospitalsværksteder på Rigshospitalet og Aarhus Universitets-hospital, hvor vi året igennem har set, hvilken stor betydning stederne har for både børn, forældre og sundhedspersonale. Denne betydning blev bekræftet i en ekstern evaluering i 2024, og vi gør alt for at sikre midler, så værkstederne kan blive ved med at holde åbent i mange år fremover.

Værdifulde partnerskaber


De smukke venskaber, fællesskaber og oplevelser, vi har skabt, er kun mulige takket være den uvurderlige støtte fra fonde, styrelser, virksomheder og private donorer. En af årets største ildsjæle var ultraløberen Stine Rex, der satte verdensrekord og indsamlede et betydeligt beløb til SMIL-fonden. Ligeledes indsamlede Søllerød Rotary Klub et historisk højt beløb til vores arbejde. Vi er utroligt stolte og taknemmelige for alle vores samarbejdere.

Tusind tak til alle, der har bakket op om vores mission. Vi ser frem til at skabe endnu flere smil sammen i 2025.

SMIL og glade hilsner fra



Jonas Giersing
Direktør



Sisse Fisker
Bestyrelsesformand og stifter

66

De smukke venskaber, fællesskaber og oplevelser, vi har skabt, er kun mulige takket være den uvurderlige støtte fra fonde, styrelser, virksomheder og private donorer.



Smil i tal



2024 var et fantastisk år for SMILfonden. Støtten var stor, og vi lykkedes med at hjælpe næsten 25.000 syge børn, deres søskende og forældre gennem vores aktiviteter.

Vi er stolte, da vi ved, hvor meget støtten betyder for familier, hvor alle rammes, når et barn er syg. Derfor tager vi hele familiens behov med i vores indsatser. Mange deltog i flere af årets 95 arrangementer og oplevede fællesskabet med ligesindede, hvilket kan gøre det lettere at håndtere bekymringer og ensomhed i hverdagen.

I SMILfonden er vi virkelig taknemmelige for støtten, for det er kun med hjælp udefra, at vi kan skabe arrangementer, der styrker familierne og giver dem overskud.

24.850

blev støttet af SMILfondens aktiviteter i 2024

276

deltagere var med på familie-camps og teen-camps



5.032

deltagere var på netværksture
i hele landet

16.598

besøgende i SMILET, SMILfondens kreative
værksteder på Rigshospitalet og Aarhus
Universitetshospital, herunder børn, der er
nået på stuerne med vores krea-vogn

2.356

personer modtog kreakasser på
hospitalet, og vi omdelte 12.190
gaver på alle landets børneafdelinger



Se video med ti oplevelser,
der fik smilet frem i 2024 på:
[SMILfonden.dk](https://www.smilfonden.dk)



378

opkald til rådgivningstelefonen
SMILmobilen

210

personer var på rekreationsophold i
SMILhuset ved Vesterhavet

Sådan har vi gjort en forskkel i 2024

“

Det er så vigtigt, at vi forkæler de her børn og deres familier, der til daglig kæmper en sej kamp med deres sygdom. At vi giver dem en pause fra sygdommen, og at de møder andre børn, søskende og forældre, der er i samme situation som dem selv, så de ikke føler sig alene og får mere overskud i hverdagen.

Sisse Fisker
Stifter af SMILfonden



Vi hjælper dem, som ingen andre hjælper

Lige siden SMILfonden blev stiftet, har missionen været den samme. Ingen skal føle sig alene i en hverdag præget af svær sygdom uanset diagnose. Derfor hjælper vi familier med syge børn, der har sjældne og komplicerede diagnoser, de ofte skal leve med resten af deres liv, og som ikke har større patientforeninger i ryggen.

I SMILfonden ser vi det som vores fornemmeste opgave at bygge fællesskaber, hvor hele familien kan finde styrke og energi til at klare hverdagens udfordringer. Derfor er vi også utroligt stolte over alle dem, vi hjælper, gennem vores unikke familieprogram, udover de aktiviteter, vi tilbyder på hospitalerne.



I SMILfonden skelner vi ikke mellem syge og raske børn. Her er der nye venner og sjove oplevelser for alle.

Familieprogram – uden for hospitalerne



- Fællesskabsdannende camps
- Opfølgende netværksture
- Rådgivning via SMILmobilen
- Rekreationsophold i SMILhuset

Aktiviteter på hospitalerne

- Gaver og fester ved højtider
- Kreative værksteder på Rigshospitalet (RH) og Aarhus Universitetshospital (AUH)
- Uddeling af materialer fra vores krea-vogn på afdelinger med børn og unge, RH og AUH

Familieprogrammet – en case

“SMILfonden er et kæmpe frirum for Laura Marie og vores familie”

I sine ni leveår har Laura Marie tilbragt utallige timer på hospitalet. Hun lever med en kompleks sygdom, som kræver medicin, behandlinger og konstant opmærksomhed. Hendes familie har været en del af SMILfonden, siden hun var helt lille – et fællesskab, der har givet dem støtte, glæde og et pusterum i en hverdag præget af sygdom.

Når sygdom fylder i hverdagen

Hverdagen i familien er præget af hospitalsbesøg og stram familielogistik. Når Laura Marie får feber, skal hun afsted med det samme. Derfor er hendes mor hjemme på fuld tid for at passe hende og hendes tre søskende.

“Når jeg er på mit ugentlige besøg på hospitalet med Laura Marie, tror de små derhjemme, at vi hygger os. Det skaber jalousi, for de forstår ikke, hvor hårdt det er for Laura. Hun ville bytte plads når som helst,” fortæller hendes mor.

Selvom de ofte må dele sig op, gør familien alt for at finde tid sammen – og her har SMILfonden gjort en stor forskel.

Et kreativt frirum midt i sygdommen

Når Laura Marie er indlagt, gør familien alt for at komme forbi SMILfondens kreative værksted.

“Efter en hård dag på hospitalet er det guld værd at kunne slå hjernen fra og bare være barn,” siger hendes mor.

Selvom Laura Marie ofte er væk fra skolen, hjælper værkstedet hende med at følge med. For eksempel lavede hun sin egen lanterne til

Kyndelmisse i SMILværkstedet, så hun kunne deltage i fejringen med sine klassekammerater.

Oplevelser, der samler og styrker

For familien har SMILfonden ikke kun betydet kreative åndehuller, men også et stærkt fællesskab.

“Her er det normalt at have det unormalt. Vi kan bare være os selv – ingen ser skævt til os, hvis Laura Marie pludselig bliver dårlig,” fortæller hendes mor.

Det fællesskab mærkede de særligt sidste sommer, da Laura Marie og hendes søster var på camp sammen med deres mor. For første gang længe kunne de bare være sammen, spise slik, grine og lege med de andre.

Familien prioriterer SMILfondens netværksture, når Laura Marie har det godt nok:

“Jeg tør først sige det til børnene dagen før, så vi undgår skuffelser, hvis vi må aflyse. Men når vi kan tage afsted, jubler hele familien!”

SMILfonden er blevet et frirum i familiens liv – et sted, hvor sygdommen ikke får lov at fylde alt.

Laura Marie og hendes søster er på camp sammen med deres mor.

For første gang længe kunne de bare være sammen, spise slik, grine og lege med de andre.



2024 Familie-camps

276

personer var i alt med på camps og

5.032

deltog i netværksture i hele landet



Laura Marie

Familieprogram

– styrker familier i en udfordrende hverdag

- SMILfonden inviterer familier med alvorligt og kronisk syge børn til at deltage gennem sit samarbejde med universitetshospitalerne
- Det første år er afgørende for opbygningen af fællesskabet
- Familierne mødes typisk første gang på en SMILcamp
- Programmet tilbyder sociale aktiviteter hele året, såsom teaterture, forlystelsesparker, bondegårdsbesøg og julefester (afhængigt af økonomien)
- Nogle aktiviteter er for familier, der mødtes på campen, mens andre finder sted i større netværk. Nogle få aktiviteter er kun for forældrene.

Se et typisk år for en ny familie i SMILfonden

SMILfonden inviterer visiterede familier ind i et unikt familieprogram fyldt med oplevelser og fællesskab.



Et typisk første år for en ny familie

Visitation

Familien visiteres af sundhedsfagligt personale fra universitetshospitalerne og af SMILfondens visitationsansvarlige

Februar
Netværkstur til biograf

December
Julefest

Marts
Gensyn med familier fra SMILcamp, ophold med overnatning

April
SMILcamp. Første møde med SMILfonden og andre familier

Juli
Gensyn med camp-familier i dyrepark

September
Gensyn med camp-familier til legedag

Oktober
Netværkstur til forlystelsespark

November
Gensyn med camp-familier til forældremiddag

Vores aktiviteter afhænger af den støtte, vi modtager udefra

Fællesskab og nye oplevelser i 2024

I 2024 inviterede vi tæt på 300 børn, unge og forældre med på SMILcamps, herunder to camps for de mindre børn i foråret og to for de 6-12-årige om sommeren. For flere familier var det første gang, de var på hotelophold, da det kan være svært at finde både mulighed og overskud til at rejse i en hverdag præget af kronisk sygdom.

I 2024 lykkedes det os for tredje år i træk at afholde teen-camp på Sjælland og for andet år i træk i Jylland. Det er vi stolte af, da vi ser et stort behov for at facilitere venskaber i denne gruppe, som ofte føler sig alene og isolerede i en særlig sårbar periode af deres liv.



“SMILcamp betyder, at vores barn nu ikke kun ser sin sygdom som noget negativt. Hans sygdom har givet ham både nye venner og særlige oplevelser.”

Forælder efter SMILcamp for de yngste

“SMILcampen har været en fantastisk oplevelse med vidunderlige mennesker. Det har været rart at møde andre i samme situation og få nye venskaber og redskaber til at håndtere vores udfordringer. Fællesskabet er noget, vi har savnet i mange år.”

Forælder efter SMILcamp for de 6-12årige



“Teencampen har givet mig et fællesskab, jeg ikke har andre steder. Det er rart at være sammen med andre, hvor man ikke behøver at forklare sig. I fællesskabet er vi bare unge.”

14 årig pige efter teen-camp

Selvom børnene har forskellige diagnoser, deler de lysten til at lege. På camps sættes sygdommen på pause, og her er der masser af smil.



Se flere smil på:
[SMILfonden.dk](https://smilfonden.dk)



10 år med SMIL!

I 2014 stiftede Sisse Fisker SMILfonden, inspireret af sine egne erfaringer som mor til to syge børn og et ønske om at støtte familier ramt af alvorlig og kronisk sygdom. I dag, 10 år senere, har SMILfonden støttet tusindvis af familier. Her fortæller Sisse Fisker om rejsen.

Første hospitalsfest – en vild oplevelse

SMILfondens rejse begyndte med en simpel idé: at arrangere en hospitalsfest! Det skete på Rigshospitalet i maj 2014, og oplevelsen var stor for både børn og voksne. *“Det var rørende at se, hvordan børnene kunne smile og grine på trods af deres svære situation, og selv sygeplejersker og læger blev rørt over at se deres patienter i så godt humør,”* fortæller Sisse Fisker.

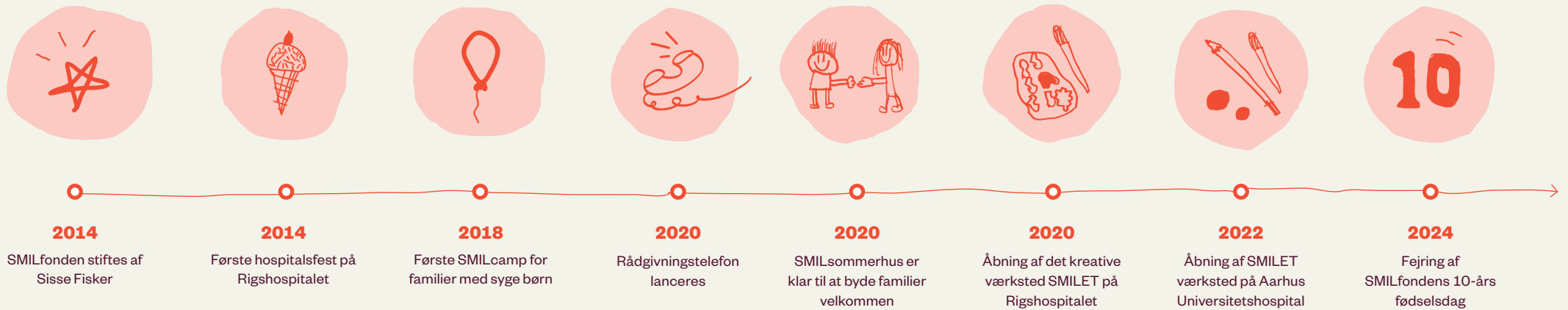
Siden da har vi afholdt flere hospitalsfester, især i julen, som ofte er en svær periode for indlagte børn. Festen skaber glæde og nærvær og giver børnene mulighed for at

opleve noget af den julehygge, de ellers går glip af med familie og klassekammerater.

SMILcamps – et magisk fællesskab

I juni 2018 afholdt vi den første SMILcamp – en sommerlejr for børn med kronisk sygdom, som sjældent har mulighed for at tage på ferie. *“Den første sommerlejr står tydeligt i min hukommelse. Stemningen var magisk, og familier, der mødtes der, er stadig i kontakt og hjælper hinanden,”* mindes Sisse.

SMILcamps er nu en af vores vigtigste aktiviteter og udgør kernen i familieprogrammet, der skaber nye venskaber og er fundamentet



for et stærkt fællesskab, som ruster familier til at klare svære sygdomsforløb og en udfordrende hverdag.

Hospitalsværksteder – et frirum fyldt med fantasi

I november 2020 åbnede SMILfonden et kreativt værksted på Rigshospitalet – en farverig oase midt i hospitalets rammer, hvor børnene kan lade kreativiteten blomstre. *“Vi havde store forventninger,*

men successen har overgået alt. Tusindvis af børn besøger SMILET hvert år og får et pusterum i en hektisk hospitalshverdag,” siger Sisse.

I september 2022 åbnede vi et tilsvarende værksted på Aarhus Universitetshospital, og begge værksteder er nu velbesøgte og har stor betydning for både børn, pårørende og sundhedspersonale.

10 år og tusindvis af familier hjulpet

I 2024 hjalp vi i SMILfonden tusindvis af børn på hospitalerne, og vi har over 500 familier i familieprogrammet. *“Jeg håber, at SMILfonden kan blive ved med at skabe pauser fra sygdom og fællesskaber, der giver trykthed i et barskt børneliv, for det er noget, familierne har brug for,”* afslutter Sisse.



Se video om rejsen på:
[SMILfonden.dk](https://smilfonden.dk)



Aktiviteter på hospitalerne

Julen er stor, når man er lille

Julen er en svær tid at være på hospitalet, når man er barn. Man går typisk glip af julehygge med familie og venner, og når indlæggelser og behandlinger fylder, kan juleglæden føles langt væk.

Derfor er vi glade for, at vi igen i 2024 kunne rulle SMILkanen ud og bringe julens magi til hospitalerne! Julekalendere, krea-kasser og masser af bamser fandt vej til hospitalssenge på børneafdelinger og børneunge-hospices i hele landet – også i Grønland og på Færøerne!

Takket være hospitalspersonale og frivillige lykkedes det os at pynte op med guirlander

og stjerner på udvalgte hospitaler. Vi holdt julefester med balloner og musik på hospitalerne i både Aalborg og Aarhus, hvor julemanden også kom på besøg. Med støtte fra gode mennesker lykkedes det os at skabe et stort drys jul på hospitalerne og sprede juleglæde for både børn og deres familier.

66

Vi har modtaget krea-kasser i forbindelse med indlæggelser i isolation. Det har været en stor glæde i nogle ellers megatrælse dage.

Forælder til indlagt barn

Kerneværdi

Overskud

Alle SMILfondens aktiviteter bliver udført med et stort overskud. Vi brænder for at gøre en forskel og sørger for, at familierne går fra mødet med SMILfonden med fornyet energi.

smil
FONDEN






Se de glade billeder på:
SMILfonden.dk

Vores hospitalsværksteder – skaber glæde og pause fra sygdom

Vi er stolte af vores kreative værksteder på Rigshospitalet og Aarhus Universitetshospital, som siden 2020 har budt tusindvis af besøgende velkommen.

En evaluering fra 2024 understreger værkstedernes store betydning for både de små patienter, pårørende og personale.

Først åbnede vi værkstedet på Rigshospitalet, og to år senere fulgte et søsterværksted i Aarhus. Stederne, som vi kalder SMILET, er blevet uundværlige åndehuller, hvor børn kan fordybe sig i kreativitet og glemme sygdommen for en stund.

“Det er blevet et lyspunkt at komme afsted på hospitalet”, lyder det fra en forælder i en nylig evaluering af vores værksted på Aarhus Universitetshospital. Er en tur i værkstedet i vente, er det nemmere at komme igennem blodprøver, scanninger og alt det svære. I SMILET kan de tage en pause fra de udfor-

dringer, der følger med at være syg. Her kan de fordybe sig og mærke alt det, de kan.

Skaber vigtige relationer mellem børn og voksne

I værkstederne tager vores hjertevarme børnekunstformidlere og frivillige imod de besøgende. *“De ansatte kan huske mit barn fra gang til gang”, lyder det fra en forælder, og vigtigheden af dette nærvær i hospitalssammenhæng er stor. Børnekunstformidlerne skaber vigtige relationer og bliver en støtte for de familier, der ofte er på hospitalet, eller som er langtidsindlagte.*



Personalet i SMILET ruller også dagligt krea-vognen ud til de børn, der er for syge til at komme i værkstedet. Krea-vognen øger børnenes mestring af svære situationer, og flere blandt hospitalspersonalet har lagt mærke til, at den kreative tilgang skaber ro i konsultationerne:

“Det giver os en mere rolig konsultation, fordi børnene har noget at lege med,... for eksempel, fordi de har det her armbånd, de kan vise lægen samtidig med at lægen lytter på dem”, lyder det i evalueringen. Samtidig skaber børnenes værker gode samtaleemner og styrker således relationen mellem børn og personale. Flere hospitalsansatte har også bemærket, at den kreative tilgang har øget arbejdsglæden og fællesskabsfølelsen på afdelingerne.

Vi bliver konstant bekræftet i, at SMILET gør en forskel for børn, unge og familier på hospitalet.

“

Ord rækker ikke til at beskrive, hvor fantastisk et sted SMILET er. Det er som at træde ind i en magisk verden, hvor tryghed, kreativitet, nærvær og samvær skaber energi og glæde og børster bekymringer væk for en stund.

Charlotte Blix

Leder af BørneUnge-programmet på Rigshospitalet

Evaluering af værkstedet i 2024



Børn og familier får en **vigtig pause fra sygdommen** og ny energi til behandlingen.



Børnene oplever **stolthed over deres værker og succes midt i svære tider.**



Børnekunstformidlere skaber **nære relationer** med både børn og forældre.



Værkstedet styrker børns **mestring af svære situationer** og letter det kliniske arbejde.



Flere tiltag for drenge og unge 15-17 år **efterspørges.**

TAK til Sundhedsdonationer for finansiering af evalueringen og Christensen M.V., Wermuth, A.K. Projektevaluering af SMILET AUH, Aarhus: DEFACTUM, Region Midtjylland, 2024.



I 2025 skal vi sikre fortsat drift af værkstederne
– **hjælp os med at holde dem åbne**

Flere midler giver flere smil



“

Støtten udefra betyder alt. Mange af vores aktiviteter har nået et punkt, hvor vi har brug for driftsmidler for at kunne fortsætte dem, dvs. især midler til aflønning af medarbejdere, der skaber magien, for eksempel i vores to værksteder. Vi ønsker at skabe varig forandring og støtte de familier, der har størst behov – derfor er samarbejder afgørende for vores succes.

Jonas Giersing

Direktør i SMILfonden

Fonde med hjertet på rette sted

Siden SMILfonden blev stiftet, har vi modtaget støtte fra fonde og offentlige instanser, som har været med til at gøre en stor forskel for familier med alvorlig og kronisk sygdom. 2024 er ingen undtagelse.

Vi er dybt taknemmelige for den støtte, vi har modtaget fra fonde, der deler vores engagement i og vision om at forbedre livskvaliteten for familier med børn med alvorlige og kroniske sygdomme. Uden opbakningen kunne vi ikke fortsætte med at skabe alle de livsbekræftende øjeblikke, der gør en stor forskel for de børn og familier, vi hjælper. I SMILfonden har vi fonde, der troligt støtter os år efter år, samt nye fonde, der vender blikket i vores retning. Vi håber, at kommende år vil byde på flere flerårige samarbejder om både drift og udvikling af nye projekter.



I 2024 modtog vi støtte fra TrygFonden til vores kreative værksted i tre år.

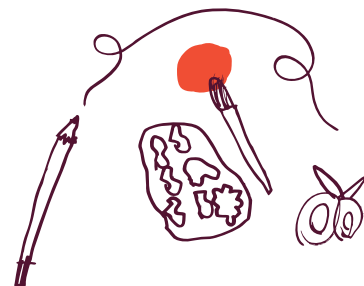


Virksomheder styrker vores mission

I oktober havde vi den store glæde at fejre SMILfondens jubilæum med en uforglemmelig fest på Comwell Holte. Det var en aften, hvor vi hyldede de fantastiske mennesker, der har støttet vores arbejde for alvorligt og kronisk syge børn og unge gennem de sidste 10 år. Vi rettede en særlig tak til de mange virksomheder, der var med til at gøre aftenen helt speciel.

Vi er utrolig taknemmelige for den opbakning, vi har modtaget fra virksomheder gennem årene og igen i 2024. I år har vi haft glæden af at få flere nye små og mellemstore virksom-

heder med gennem en kampagne, 'Business Børn', der involverede nogle af de børn, vi hjælper i SMILfonden. Med denne støtte går vi stærkt ind i 2025.

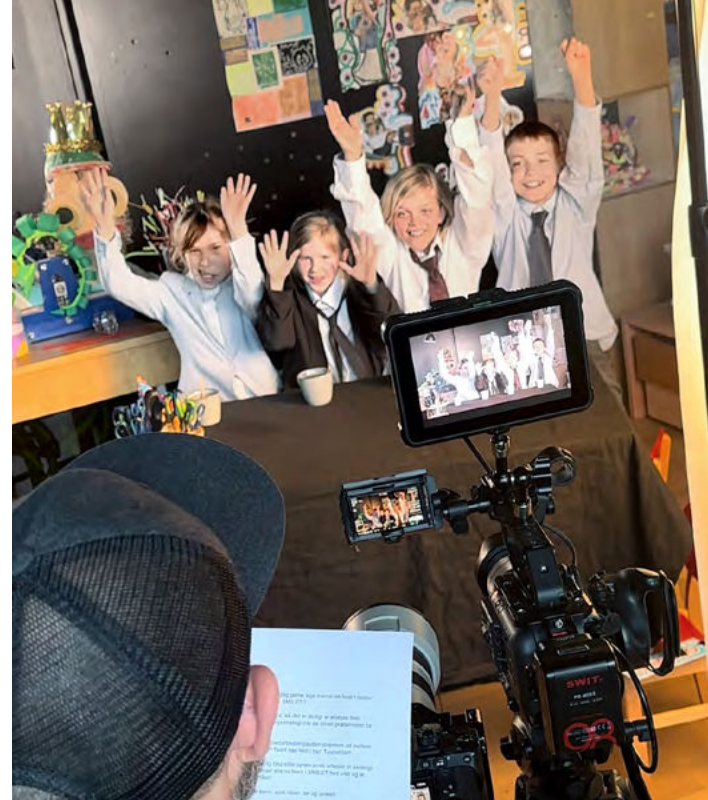


Indsamling

Børn fra SMILfonden samlede ind til deres elskede værksted med støtte fra bureauet Ocean

En særlig milepæl i 2024 var, da Søllerød Rotary Klub indsamlede over 1 million kroner til vores sag gennem en auktion – et enormt beløb for os og et kæmpe skulderklap, som vi er dybt taknemmelige for.

Vi værdsætter vores langvarige samarbejder, der gør vores arbejde muligt og skaber de bedste rammer for de familier, vi støtter. Både økonomiske bidrag og frivillig-tid er uvurder-



lige. I 2024 hjalp FCK eksempelvis med at øge kendskabet til vores sag ved at inkludere SMILbarnet Niels i truppen for en dag, og endnu en gang trak Bristol Myers Squibb i cykeltøjet til fordel for SMILfonden.

Som en ung forening er det helt afgørende, at vi opnår støtte fra stærke kræfter for at kunne gøre en reel forskel og skabe smil. Derfor betyder vores samarbejder alverden for os.

Stærk opbakning fra ildsjæle og private støtter

I 2024 fortsatte vi vores vækstrejse til fordel for de familier, vi støtter, takket være den stærke opbakning fra privatpersoner – både til lands, til vands og i luften!

Vi er dybt imponerede og taknemmelige for det engagement, vi har mødt på vegne af vores sag. Et af årets højdepunkter var, da ultraløber Stine Rex satte verdensrekord for længste distance løbet på seks dage og indsamlede hele 750.000 kroner til SMILfonden. Begivenheden blev dækket døgnet rundt af TV2 Nord, hvilket gjorde, at vores

navn nåede helt ud i de nordjyske stuer. Vi har set utallige mennesker løbe – om det var i Tølløse eller på Grønland – cykle eller gå til fordel for de familier, vi hjælper. Glæden ved bevægelse, ofte i fællesskab med andre, deler vi i SMILfonden, hvor vi også stræber efter at styrke fællesskaber og skabe energi og overskud.

Engagementet fra vores ambassadører og frivillige har været enestående. For tredje år i træk afholdt vi Danmarks mest prestigefyldte padelcup, hvor deltagerne kæmpede om et særligt trofæ lavet af børn i vores kreative værksted på Rigshospitalet. Kendisser og padelproffer dystede mod sponsorer og samarbejdspartnere. Ole Kjems Sørensen fra Copenhagen Infrastructure Partners løb med sejren på banen, mens indsamlingsresultatet blev en sejr for børn og unge i SMILfonden.

I år fik vi to nye ambassadører, Mikkel og Emil Trier, kendt fra YouTube-universet Trier-Gaming. De deltog blandt andet i vores julefester, som var en kæmpe fornøjelse for flere af de yngre gæster.

Vores aktiviteter er kun mulige med hjælp fra frivillige kræfter. Vi sætter stor pris på de mange kendte ansigter, og det gør de familier, vi hjælper, også. Engagerede frivillige, som de ca. 80 i SMILfonden, spiller en stor rolle i vores arbejde.



Stine Rex

Organisationen

SMILfondens stifter og bestyrelsesformand, Sisse Fisker, spiller fortsat en central rolle i foreningen. I tæt samarbejde med direktør Jonas Giersing og SMILfondens ansatte er hun med til at sikre, at organisationen udvikler sig og styrker indsatsen for alvorligt kronisk syge børn og deres familier.

Ansatte og bestyrelse

SMILfondens bestyrelse består af engagerede medlemmer, der frivilligt bidrager med deres ekspertise og erfaring inden for bl.a. strategi, sundhedsvæsen, virksomhedssamarbejde og ledelse – alt sammen for at sikre, at SMILfonden fortsat udvikler sig og styrkes. Bestyrelsesformanden modtager et beskedent honorar, men alle øvrige medlemmer arbejder ulønnet. Tak for indsatsen i 2024!

SMILfondens sekretariat består af dygtige ansatte med forskellige ansvarsområder, herunder administration, økonomi, projektledelse, visitation, fundraising og kommunikation. Derudover skaber vores børnekunstformidlere magiske øjeblikke i de to kreative hospitalsværksteder. Læs mere om SMILfondens medarbejdere på smilfonden.dk.



Kerneværdi

Fællesskab

Ingen skal føle sig alene. Vi giver børn med sjældne og alvorlige sygdomme et fællesskab, så de ikke føler sig anderledes og ensomme. Vi inkluderer familierne i et værdifuldt fællesskab, hvor alle forstår hinanden.

Bestyrelse



Sisse Fisker

Stifter og
Bestyrelsesformand



**Simon Hesse
Hoffmann**

Næstformand
Investor og
Bestyrelsesarbejde



Mette Friis

Bestyrelsesmedlem
Centervicedirektør,
Rigshospitalet, Juliane Marie
Centret/Mary Elizabeths
Hospital



Charlotte Blix

Bestyrelsesmedlem
Leder af Rigshospitalets
BørneUngeProgram



**Christian Sophus
Ehlers**

Bestyrelsesmedlem
Selvstændig rådgiver



Michael Løve

Bestyrelsesmedlem
Adm. Direktør, OK Energi



Jacob Bech Hansen

Bestyrelsesmedlem
Head of Strategy, Ørsted



Niels Kornerup

Bestyrelsesmedlem
Partner, Bech-Bruun



Dorte Horsholt

Bestyrelsesmedlem
Selvstændig



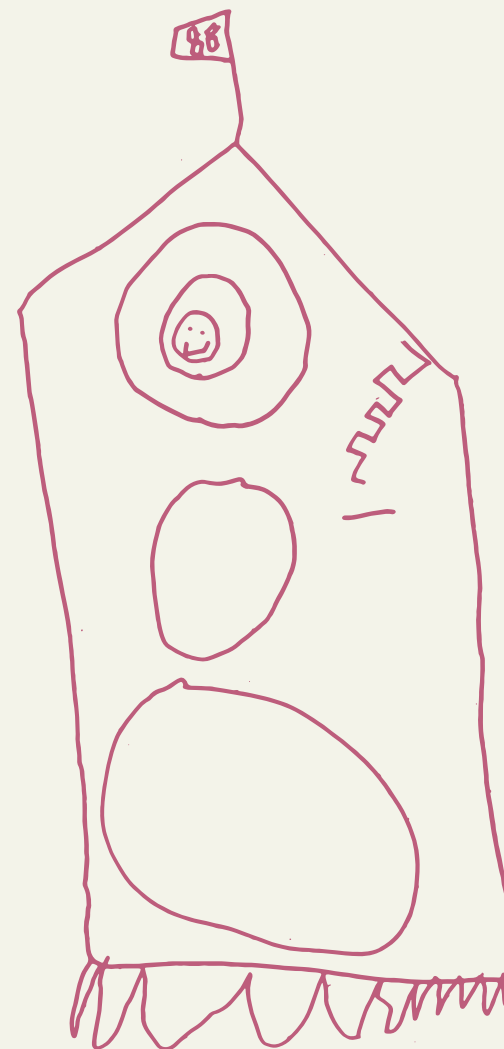
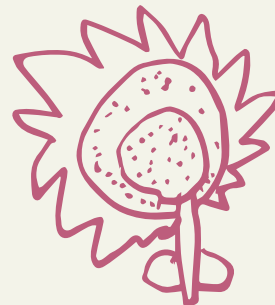
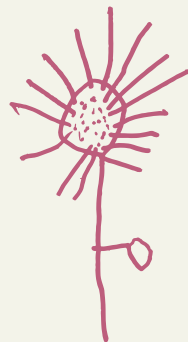
Susanne Lauth

Bestyrelsesmedlem
Tidligere sygeplejefaglig
direktør på Aarhus
Universitetshospital

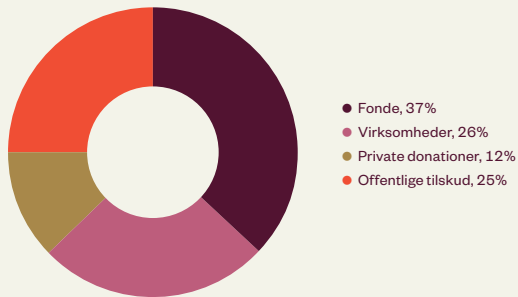
I 2024 var der fortsat fokus på at styrke organisationen, arbejdsfællesskabet, retningslinjer og systemer samt på implementeringen af strategien – alt sammen for at skabe de bedste mulige rammer for alvorligt kronisk syge børn og deres familier. En stor indsats blev lagt i både fundraising fra fonde, puljer, private og virksomheder samt i at levere SMILfondens mange værdifulde tilbud.

Regnskab og nøgletal

Igen i 2024 oplevede vi i SMILfonden meget stor opbakning til vores arbejde, hvilket vi er utroligt taknemmelige over. Faktisk har SMILfonden aldrig før indsamlet så mange midler til fordel for alvorligt syge børn og deres familier.



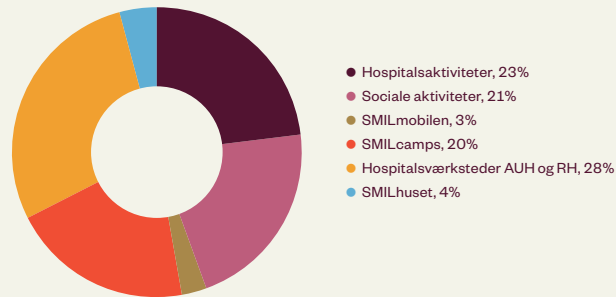
Indtægter fordelt på kategorier 2024



Indtægter

SMILfondens indtægter udgøres af donationer fra både private givere, virksomheder, fonde og offentlige puljer. I 2024 oplevede vi en stor fremgang i donationer fra både offentlige tilskud og virksomheder, og de offentlige tilskuds andel af de samlede indtægter steg markant. I tillæg til de økonomiske bidrag fra virksomheder, modtager SMILfonden rabatter, produkter og services fra gavmilde virksomheder. Alle donationer uanset størrelse gør en forskel i vores støtte til familier med alvorligt syge børn.

Aktiviteter for målgruppen 2024

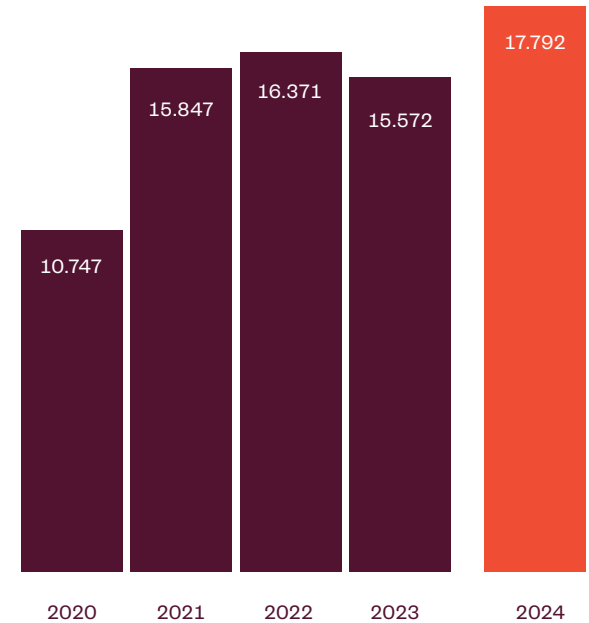


Omkostninger

Omkostningerne til SMILfondens aktiviteter for målgruppen lå på niveau med året før, mens udgifter til fundraising og marketing planmæssigt steg i 2024 som følge af øget konkurrence om midlerne og et behov for at investere i fremtidig vækst for at kunne støtte endnu flere familier. Vores administrationsomkostninger lå på niveau med året før og vi bestræber os løbende på, at så stor en andel af vores midler som overhovedet muligt går direkte til vores aktiviteter for alvorligt syge børn og deres familier.

17.792

SMILfondens udvikling i indtægter (tDKK)



Tak til fonde og styrelser

SMILfondens høje aktivitetsniveau i 2024 var kun muligt takket være den stærke opbakning fra generøse fonde og offentlige instanser. Stor tak for jeres dedikerede støtte. De største donorer i 2024 var:



A.P. MØLLER FONDEN

Melsen
Fonden



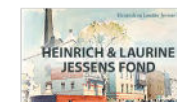
elsass
fonden



KNUD HØJGAARDS FOND



LEMVIGH-MÜLLER FONDEN



salling fondene



TrygFonden



Edith Therkildsens Fond

Frederik og Emma Kraghs Mindelegat

K.C. Nielsens Fond

Nine United-Fond

Tømrermester Hans-Jørgen Langhoff &
hustru Grethe Langhoffs Fond

Varelotteriet

Midler fra SSA-reserven

**Kerneværdi****Omsorg**

Vi drager omsorg både for de syge børn, raske søskende og deres forældre. Vi lytter til dem og deres behov, og ser familien som en helhed.



Tak til virksomheder

Tak til alle de virksomheder, der har støttet SMILfondens arbejde i 2024. Jeres økonomiske bidrag er uvurderlige, og vi værdsætter også de varer, tjenester og rabatter, I har givet. De største virksomhedsdonorer i 2024 var:



H. Vangsted Invest ApS



Bech·Bruun



Tak til

Fotos

Tommy Frost
Janne Haslund
Rasmus Herlin Bruun
Simon Hougaard
Helena Lundquist
Gaston Szerman



SMILfonden

Egebækvej 98 M
2850 Nærum
52 26 60 60

smilfonden.dk
CVR-nr: 35 60 97 33

SMILfonden er medlem af ISOBRO,
Indsamlingsorganisationernes
Brancheorganisation

Tak til

Design
Noted

Tryk
Cool Gray

