

Årsmagasin 2023

Bedre liv til syge børn

smil
FONDEN 





Hvem er SMILfonden?

SMILfonden er en velgørende forening, der støtter børn og unge med alvorlige og kroniske sygdomme på tværs af diagnoser.

I SMILfonden har vi fokus på at støtte hele familien, fordi alle bliver påvirket, når et barn i familien er alvorligt syg. Det gør vi ved at invitere familier ind i et unikt fællesskab med ligesindede og skabe tiltrængte pauser fra sygdom bl.a. gennem camps, netværksture og rekreationsophold samt sociale aktiviteter på hospitalerne og i vores kreative hospitalsværksteder.

Tegningerne i Årsmagasinet er lavet af børn, der har besøgt vores kreative hospitalsværksted, Smilet.

Indhold

04

Introduktion

- 04 Ledelsesberetning
- 06 Kerneværdier
- 08 SMILfonden i tal

10

Dem har vi hjulpet i 2023

- 11 Sådan hjælper SMILfonden sygdomsramte børn og unge
- 12 Familieprogrammet – det sker
- 13 Case: Malthes families første år i SMILfonden
- 14 SMILcamps for ligesindede
- 16 Styrket indsats for de unge

18

Samarbejder betyder alt

- 19 Tak for støtten til fonde og virksomheder
- 22 FCK i Smilet: Unikt samarbejde skaber særlige oplevelser
- 24 Stærk opbakning fra private støtter
- 25 Ambassadører og frivillige hjælper os med at nå ud til flere
- 26 Prominente besøg i vores krea-værksteder

28

Organisation

- 28 Ansatte og bestyrelse

30

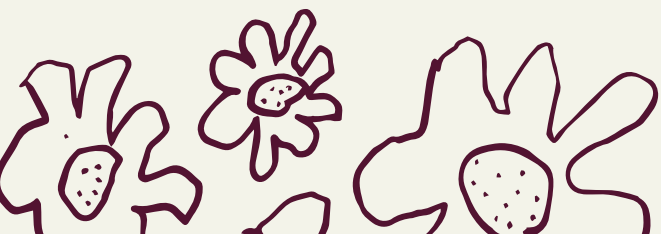
Regnskab og nøgletal



Ledelsesberetning

I 2023 spredte vi rekordmange smil

I SMILfonden er vi superstolte over, at vi aldrig før har hjulpet så mange familier med syge børn og unge som i 2023. Hele 26.000 børn, unge og pårørende støttede vi. I løbet af året havde vi over 16.300 besøg i Smilet, vores kreative værksteder på Rigshospitalet og Aarhus Universitetshospital. Og vores næsten nye sommerhus ved Vestkysten var booket året rundt, så familier med alvorligt og kronisk syge børn kunne samle ny energi.



I 2023 lykkedes det os at nå ud til tusindvis af familier, der har brug for netop smil, støtte og fællesskab i en hverdag præget af hospitalsbesøg og bekymringer. Vi har afholdt camps, netværksture og mange andre sociale aktiviteter, så ingen skulle føle sig alene. For det er vores mission at øge livskvaliteten for familier med kronisk og alvorligt syge børn og unge.

Fine gæster i vores frirum, Smilet

Smil var der mange af i vores bemandede kreative værksteder, især efter sidste års åbning af Smilet i Aarhus, der har vist sig at gøre en uundværlig forskel. Det er rørende at opleve den betydning, frirummet har for syge børn, søskende og forældre midt i et hospitalsmiljø. Denne erkendelse delte både Finansminister Nicolai Wammen og Statsminister Mette Frederiksen også, da de oplevede nærvær og glæde under deres besøg i værkstedet. Dronning Mary kom også forbi i forbindelse med rejsegildet på det kommende børnehospital ved Rigshospitalet.

Venskaber og styrket selvtillid

Vi oplevede også glæde blandt de unge med en styrket indsats i 2023. Efter stor succes i 2022, afviklede vi i 2023 ikke kun én, men to teen-camps

uden forældre. Og lettelsen var tydelig blandt de 13-17-årige, da de mødte jævnaldrende, som forstod, hvad det vil sige at leve med alvorlig sygdom. De venskaber, der blev skabt, styrkede vi yderligere med netværksture og et besøg på SMUKfest. Det var første gang, vi havde en gruppe unge med til musikfestival, og oplevelsen vakte stor begejstring.

Stærke samarbejder

Vores arbejde er kun muligt takket være opbakning fra fonde, styrelser, virksomheder og privatpersoner. Et af de partnerskaber, der kendetegnede året, var samarbejdet med FCK, Parken og 3Danmark. Børn og unge mødte deres superliga-idoler, der stillede op til interviews, inviterede til kamp i Parken og designede spillertrøjer med SMIL-truppen. Spillertrøjerne blev solgt på Lauritz.com, som efterfølgende desværre gik konkurs. Heldigvis lykkedes vi med at genindsamle beløbet og mere til, så vi kunne sikre de planlagte aktiviteter for de familier, vi støtter - en præstation, vi er utroligt stolte over.

Tusinde tak til alle jer, der har bakket op om vores arbejde i 2023. Vi er ekstremt glade for støtten. I 2024 har vi flere spændende initiativer på vej, men

vil også fokusere på at sikre driften af vores kreative værksteder, da udviklingsmidlerne ophører. Vi håber inderligt, at endnu flere vil være med til at sprede smil og skabe de vigtige åndehuller for børnefamilierne.

SMIL og bedste hilsner fra



Jonas Giersing
Direktør



Sisse Fisker
Bestyrelsesformand og stifter

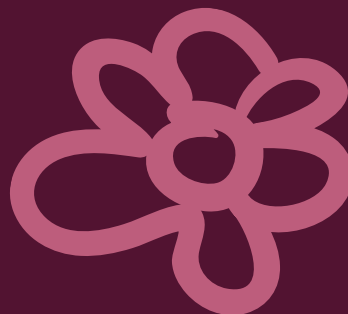


Kerneverdier



Omsorg

Vi drager omsorg både for de syge børn, raske søskende og deres forældre. Vi lytter til dem og deres behov, og ser familien som en helhed.



Overskud

Alle SMILfondens aktiviteter bliver udført med et stort overskud. Vi brænder for at gøre en forskel og sørger for, at familierne går fra mødet med SMILfonden med fornyet energi.



Fællesskab

Ingen skal føle sig alene. Vi giver børn med sjældne og alvorlige sygdomme et fællesskab, så de ikke føler sig anderledes og ensomme. Vi inkluderer familierne i et værdifuldt fællesskab, hvor alle forstår hinanden.



Det var et rigtig dejligt camp ophold, der gav en masse hygge og omsorg, som vi havde brug for. Dejligt at møde andre familier, som står med nogle af de samme ting og problemer. Man er lige pludselig ikke alene. Børnene kunne lege og ikke tænke over sygdom og bare have det sjovt. Og vi voksne behøver ikke forklare os over for hinanden. Som vi nogle gange behøver i hverdagen.”

Mor til Aya



SMILfonden i tal

2023 var et rigtig godt år for SMILfonden, hvor vi er stolte af at have støttet mere end 26.000 syge børn, raske søskende og forældre gennem vores aktiviteter.

Nogle deltog heldigvis i flere af vores arrangementer og oplevede det fællesskab, som vi værdsætter i foreningen. Da sygdom er en fast del af familiernes liv, fortjener de i den grad positive oplevelser, hvor sammenholdet har en særlig betydning.

Hvert år er vi dybt taknemmelige for den støtte, vi modtager ude fra til vores arbejde, og 2023 var ingen undtagelse.





Se film her →



4.000

deltagere på netværksture i hele landet

403

opkald til rådgivnings-telefonen SMILmobilen

5.300

personer blev støttet gennem andre hospitalsaktiviteter, og vi omdelte 10.000 aktivitetsbøger på alle landets børneafdelinger

200

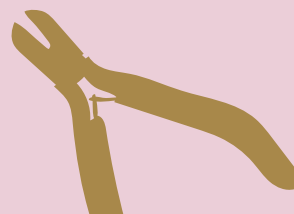
deltagere var med på vores familie-camps og teen-camps

16.370

besøgende i Smilet, SMILfondens kreative værksteder på Riget og AUH

214

personer på rekreationsophold i SMILhuset ved Vesterhavet





Dem har vi hjulpet i 2023

I SMILfonden hjælper vi de børn og unge, der hver dag kæmper med sygdom, som de skal leve med resten af livet. Vi arbejder dedikeret for at give dem de sjoveste og sejeste oplevelser med nærvær, nye fællesskaber og netværk.



Sådan hjælper SMILfonden sygdomsramte børn og unge

Hvad kan børn og deres familier forvente af SMILfonden?

På hospitalerne

Aktiviteter

SMILfondens hospitalsaktiviteter er for børn, der er indlagt på landets børneafdelinger. Her uddeles krea-kasser ved højtider, afholdes fester og skabes god stemning i svære tider.



Smilet

SMILfondens kreative hospitalsværksteder er for alle børn og unge fra 0-17 år med tilknytning til Rigshospitalet og Aarhus Universitetshospital. Smilet er et kreativt åndehul for de syge børn, raske søskende og forældre.

Uden for hospitalerne

Familieprogram

- Fællesskabende camps
- Opfølgende netværksture
- Rådgivning via SMILmobilen
- Rekreationsophold i SMILhuset



Familieprogrammet

– det sker

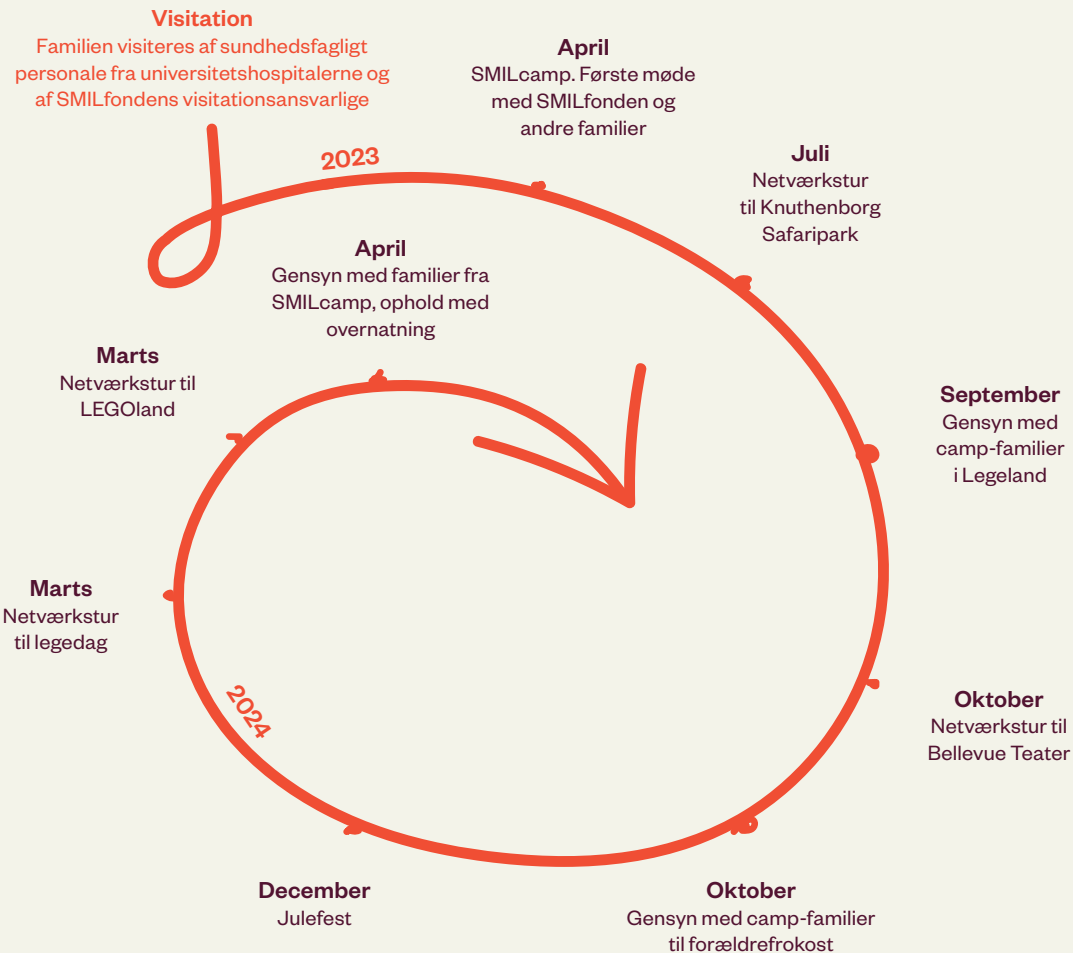
SMILfonden inviterer visiterede familier med alvorligt og kronisk syge børn ind i et unikt familieprogram. Det starter typisk med en SMILcamp, hvor familier møder ligesindede. I løbet af det første år tilbydes sociale aktiviteter, nogle med camp-familier og andre i større netværk (aktiviteterne varierer afhængigt af foreningens økonomi). Turene fortsætter efter det første år, hvor fællesskabet er etableret, og efter år to kan familierne søge ophold i foreningens sommerhus i Nordjylland. Fællesskabet styrker og ruster familierne til at klare svære sygdomsforløb og en udfordrende hverdag.

SMILfondens øvrige tilbud

Telefonrådgivning og forskellige aktiviteter på hospitalerne, herunder kreative værksteder på Rigshospitalet og Aarhus Universitetshospital.

Deltagere i familieprogrammet

- Vi arbejder bl.a. tæt sammen med Rigshospitalet og Aarhus Universitetshospital om visitation af de børnefamilier, der vil have gavn af vores program uden for hospitalerne.
- Børnene og deres familier visiteres som udgangspunkt til en SMILcamp og efterfølgende til netværksture.
- Vi hjælper primært børn og unge med kirurgiske, medicinske og sjældne sygdomme og arbejder på at nå ud til flere med alvorlige og kroniske sygdomme i takt med de midler, vi får.



Familieprogrammet – Case

Malthes families første år i SMILfonden

Kort før sin to års fødselsdag blev Malthe alvorligt syg. En nyresygdom ændrede familiens hverdag og krævede en ny tilværelse med medicin og hyppige hospitalsbesøg. I samme ombæring blev familien visiteret ind i SMILfonden – en invitation, de ikke ville have været foruden.

"SMILfonden giver os så meget glæde i det svære liv, vi lever"

Da Malthe blev syg, opgav hans mor sit studie som socialpædagog, da diagnosen krævede hjemmepasning. Den nye hverdag var en omvæltning med medicin, bekymringer og familielogistik, der fyldte. Ved større sammenkomster delte familien sig ofte op, så Malthe og hans mor blev hjemme for at undgå smittefare.

"Det tætteste, vi er kommet på hotelophold, er hospitalsbesøg"

For familien var det en glædelig overraskelse at blive inviteret med på SMILfondens camp i foråret 2023. Her mødte de for første gang andre familier med jævnaldrende børn, der også lever med sygdomme, som de fleste skal håndtere resten af livet.

Selvom Malthes forældre var spændte og lidt nervøse, gik der ikke længe, før lettelsen indfandt sig.

Her var der trygt, for man kom kun, hvis man ikke smittede. Ingen kiggede skævt, når medicinsprøjten blev hentet frem, eller når man havde brug for at trække sig tilbage. Her var der en grundlæggende forståelse og indforståethed. I løbet af de fire dage på spahotel legede, snakkede og grinede de. Overskuddet meldte sig, for der var ingen mad, der skulle laves eller planer, der skulle passes. Der var bare nærvær.

"Vi er megaglade for at have fundet nye venskaber"

Siden Malthes familie deltog i campen, har de deltaget i otte aktiviteter i SMILfonden. Familien prioriterer aktiviteterne, og det skyldes både de unikke oplevelser og den glæde, som fællesskabet bringer. Ofte har de været sammen med de familier, de mødte på campen, hvor relationerne er blevet stærkere. Malthe har endda knyttet bånd til en god legekammerat, Hugo, og deres venskab har medført, at de to familier nu også mødes privat.

I dag har Malthe det bedre. Han får stadig taget blodprøver og er til kontrol hver 3. måned. Ved feber skal han tjekkes på hospitalet for at sikre, at han ikke får tilbagefald. Heldigvis venter mange spændende oplevelser forude med vennerne i SMILfonden.





Læs mere om
campen og se de
skønne fotos



Se fotos her →

SMILcamps for ligesindede

Over 200 børn, unge og forældre var i løbet af 2023 med på én af vores seks oplevelsesrige SMILcamps. I foråret og over sommeren afviklede vi fire camps for familier med alvorligt og kronisk syge børn. Og i efteråret havde vi for første gang hele to meget vellykkede camps for syge unge. På alle SMILfondens camps bliver det tydeligt, at både familierne og de unge blomstrer op i mødet med ligesindede. De nye venskaber og fællesskaber er helt afgørende for trivslen.

Familie-camps

Årets familie-camps på Sjælland og i Jylland bestod af fire dage med sjove og sociale aktiviteter for hele familien. Vi ved nemlig, at alvorlig og kronisk sygdom påvirker alle i familien og ofte medvirker til, at familien er splittet mellem hospitalet og hjemmet i lange perioder. Derfor var der fokus på samvær for alle familiemedlemmer:

“Egentlig er vi helt vildt overvældet over alle oplevelserne. Nærværet, omsorgen, forståelsen for at vi er familier, der er igennem meget... også at det ikke er sygdomshistorier, der skal fylde det hele her... og så er det dejligt, at søskende bare ryger med ind under vingerne, og at alle bliver forkælet ens.” Sådan lød det fra en forælder efter camp.

Under campen lagde vi vægt på fællesskab og samvær gennem kreative aktiviteter, leg, sport, musik og inspirerende foredrag. Både de syge børn og deres raske søskende dannede relationer på tværs, og diagnoser og hospitalsbesøg blev sat i baggrunden. Her fik børnene mulighed for bare at være børn med masser af grin og en munter stemning. Således lød det fra en anden forælder på camp:

“SMILcampen var en lille lomme af ren forkælelse og sjov og leg for både os forældre og for vores barn, som havde en fest. Her får man virkelig en følelse af at blive set og løftet i alt det hårde og svære - og sågar en følelse af at være heldig.”

Forældre til kronisk syge børn oplever ofte ensomhed og bekymring. Men når de får mulighed for at møde andre i samme situation, opstår ikke blot et fællesskab, men også en indforståethed, hvor behovet for forklaring bliver overflødig. Vi er sikre på, at deltagerne forlod campen med nye relationer og fornyet energi – præcis som vi ønsker det.



“

Det er uden sammenligning den største gave og oplevelse, som vi nogensinde har fået. Ord kan ikke beskrive, hvor meget det har betydet for vores familie. Vi er så rørte og taknemmelige. Af hjertet tak.

Forældrevaluering efter camp



Styrket indsats for de unge

Rigtig mange unge, der lever med alvorlig og kronisk sygdom, føler sig alene og isolerede. De lever et anderledes ungdomsliv end deres jævnaldrende og møder ikke ligesindede i deres omgangskreds. Derfor har vi i løbet af 2023 styrket SMILfondens unge-indsats for 13-17-årige, da vi ser et stort behov for at facilitere møder mellem syge unge.

Teen-camps

I 2023 afviklede vi to teen-camps forskellige steder i landet for 33 unge, der lever med alvorlige og kroniske sygdomme. Begge camps var fyldt med sjove fællesskabsdannende aktiviteter, der bød på alt fra pizzakursus og krea-hygge til badeland og mini-golf. Mange af de unge var på overnatning uden forældre for første gang, og et erfarent sundhedsfagligt personale deltog i stedet. Således lød det fra en af de unge efter camp:

"Jeg har lært at sove ude, og at jeg har fået nogle gode venner og veninder, som jeg nu har minder med. Det er så fedt at kunne mærke, at jeg er ved at blive stor og kan selv. Jeg savnede på ingen måde mine forældre."

I SMILfonden er vi stolte over indsatsen og overbeviste om, at fællesskabet gør noget helt særligt for målgruppen.



SMILcamp for unge styrker fællesskabet og selvtilliden



Se fotos her →



66

Min datter er ensom. Hun har ingen rigtige veninder. Siden hun kom hjem fra teen-camp, har hendes Snapchat ikke haft mange pauser... hun føler sig som et fuldgældigt medlem af et fællesskab. Tak. Bare tak. At se min datter i så god trivsel - at se hende blive valgt til, er den største og bedste gave, jeg kunne ønske mig.

Mor til ung på teen-camp

Netværksture for unge

Alvorligt og kronisk syge unge blev også inviteret på netværksture med SMILfonden i løbet af året for at styrke sammenholdet og få nogle positive, fælles oplevelser. Blandt andet var en gruppe unge med til SMUKfest i Skanderborg, hvor de blev eskorteret til festivalen i VIP-biler og fik lækker mad og goodie-bags. Ingen havde været på festival før, men alle var entusiastiske over den store oplevelse.

Kreative unge-aftener

En gruppe unge med fast tilknytning til Rigshospitalet blev hver den første tirsdag i måneden inviteret til krea-aftener inde i Smilet, ét af SMILfondens kreative hospitalsværksteder. Her fik de mulighed for at

udfolde deres kreative sider sammen i det stemningsfulde rum midt i et hospitalsmiljø, som de normalt forbinder med undersøgelser og operationer. Fokus er at styrke båndet mellem unge, der kan relatere til et liv, hvor hospitalsbesøg og sygdom fylder meget. Ønsket er, at vi på sigt også kan tilbyde krea-aftener for syge unge tilknyttet andre hospitaler i landet.





Samarbejder betyder alt

Stærke samarbejdspartnere og opbakning ude fra betyder alt for vores arbejde.



Tak for støtten

I SMILfonden er vi helt afhængige af, at vi får hjælp ude fra. Kun med støtte fra fonde, virksomheder, private og offentlige instanser kan vi blive ved med at forbedre livet for børn og unge med alvorlige og kroniske sygdomme.



“

Behovet for støtte fra fonde er stort, både til nye projekter og til drift af eksisterende. Vi drømmer om flerårige samarbejder, der skaber mulighed for udvikling og ro på samme tid.

Sisse Fisker,
Stifter og bestyrelsesformand i SMILfonden

Derfor er vi dybt taknemmelige for den økonomiske støtte, vi har fået i 2023, hvilket gjorde det muligt for os at arrangere sociale aktiviteter og skabe oplevelser for de børnefamilier, der dagligt står over for udfordringer med sygdom.

Vi værdsætter hver eneste donation, uanset størrelse, for hver en krone kan gøre en positiv forskel. Og så sætter vi stor pris på vores relationer og langvarige samarbejder, der sikrer, at vi fortsat kan skabe de bedste rammer for de familier, vi støtter. En kæmpe tak fra os til alle jer, der har støttet i 2023 – bliv ved med det!

Fra 2024 skal vi skaffe midler til drift af vores kreative værksted på Rigshospitalet, da den treårige pulje, vi modtog til opstart af stedet, ophører.



“

Vores samarbejder med virksomheder betyder alverden. Som en ung organisation er det afgørende, at stærke kræfter hjælper os, både økonomisk og med at udbrede kendskabet til vores arbejde. Det er helt essentielt for at kunne gøre en reel forskel for børnene og deres familier.

Jonas Giersing
Direktør i SMILfonden



I 2023 støttede Cooking for a Cause med en gastronomisk oplevelse, hvor billetindtægterne gik til SMILfondens arbejde.



FCK i Smilet

Unikt samarbejde skaber særlige oplevelser

Foråret blev helt særligt for de familier, vi hjælper i SMILfonden. Et samarbejde med F.C. København, teleselskabet 3 og Parken kulminerede den 16. april, hvor spillerne løb på banen i nye trøjer designet af seje børn og unge tilknyttet foreningen.

Der var god grund til ekstra brede smil, da "løverne" fra F.C. København (FCK) besøgte vores kreative værksted Smilet på Rigshospitalet for at tegne nye spillertrøjer sammen med børn og unge tilknyttet SMILfonden. Sammen med FCK, teleselskabet 3 og Parken har samarbejdet Flere SMIL i Parken givet unikke oplevelser for de familier, vi hjælper, såvel som for spillerne.

Spillertrøjer designet af børn og unge i SMILfonden

Det var en dag ud over det sædvanlige, da FCK-spillerne skiftede fodbold og finter ud med tuscher og karton. "Jeg lytter til Malthe. Han er hjernen bag dette design. Jeg følger bare hans idéer, og det ser godt ud," grinede midtbanespilleren Viktor Claesson





“

Det var noget af et slag, for vi er en lille forening, så det er mange penge at miste, der skulle gavne børn og familier.

Jonas Giersing,
Direktør i SMILfonden

under besøget i Smilet. Malthe, der er en af de unge, vi hjælper i foreningen, tog roserne med ophøjet ro. Han tegnede blot videre på den nye hjemmefanetøj til Claesson uvidende om, at hans svenske sidemand ville score det afgørende mål, der gjorde FCK til mestre for 15. gang kort tid efter.

Under besøget i Smilet lovede målmanden Kamil Grabara en ung FCK-fan at vinde Superligaen. Og heldigvis holdt han, hvad han lovede. Det nye samarbejde har givet børnene og deres familier nogle helt unikke oplevelser i Parken og på holdets træningsanlæg i København.

Virksomhedssamarbejder er guld værd

Ugentlige hospitalsbesøg, blodprøver og operationer er desværre realiteten for mange af børnene i SMILfonden. Derfor var det en helt speciel dag i Parken, da det blev forår, og startskuddet til kampen mod Viborg lød. Børn og unge fra SMILfonden løb ind på banen sammen med spillerne, der var iført de specialdesignede trøjer. Det blev også til et besøg i VIP-området, og glade SMILfamilier havde fået pladser på tribunen og i 3 Danmarks skybox. Dagen kulminerede, da Byens Hold vandt 2-1 over Viborg i Parken. Arrangementer som Flere SMIL i Parken, camps og koncerter er vigtige, forklarer direktør i SMILfonden Jonas Giersing.

”Sammen kan vi skabe oplevelser, som er helt særlige. Det giver kronisk syge børn og familier et tiltrængt pusterum og er med til at styrke sammenholdet og venskaber med andre i samme situation. Derfor er netop samarbejdet med FCK, 3 og Parken helt uvurderligt”.

Kampen mod Lauritz.com

I forbindelse med Flere SMIL i Parken indgik SMILfonden et samarbejde med Lauritz.com, der solgte de unikke spillertrøjer. Men da auktionshuset i juni gik i rekonstruktion, fik vi ikke de 409.000 kr., som trøjesalget havde indbragt. Pludselig var børnene blevet gidsler i dét, der kort efter udviklede sig til en konkurs for auktionshuset.

Efter grundig overvejelse oprettede SMILfonden en indsamling for at undgå at aflyse aktiviteter som sommerens kommende SMIL-camps. På blot 48 timer lykkedes det at indsamle de 409.000 kroner – og mere til! Det blev til 902.000 kr. takket være en ihærdig indsats i foreningen, massiv medieopbakning og en stor gavmildhed i befolkningen.

Således sikrede vi os muligheden for at gennemføre de planlagte aktiviteter og mere til. Samarbejdet med FCK, 3 og Parken er blot et af de mange stærke partnerskaber, som har kendetegnet 2023.



Vi heppede med, da Bike4Kids cyklede 700 km på tværs af landet og samlede ind med stærke sponsorer i ryggen til fordel for SMILfonden.

Stærk opbakning fra private støtter

Som forening ønsker vi at fortsætte vækstrejsen til fordel for de familier, vi hjælper. Derfor har vi en ambition om at skabe endnu mere økonomisk støtte og opbakning fra privatpersoner, og i 2023 tog vi for alvor hul på indsatsen.

Øget kendskabsgrad og støtte fra ildsjæle

I 2023 satte vi ind for at øge kendskabet til SMILfonden og styrke støtten fra privatpersoner. Og vi er kommet rigtigt godt på vej, flere støtteinitiativer fandt sted. Et eksempel var løbestævnet i Tølløse, hvor en gruppe ildsjæle stablede en dag på benene med motion, boder og hygge. De formåede at indsamle godt 80.000 kr. som supplement til de mange private donationer, der fulgte efter konkursen hos Lauritz.com, og det tab, vi havde. I forbindelse med konkursen oplevede vi desuden stærk opbakning og engagement fra folk på de sociale medier, der spredte kendskabet til vores forening, og vi fik en historisk høj omtale i de traditionelle medier.

Vi er utrolig glade for, at der er plads til en forening som SMILfonden i folks bevidsthed og budget.

Rift om julekalender

Igen i år kunne man fra oktober til december købe SMILjulekalenderen og både vinde flotte præmier fra nogle af vores gode partnere samt støtte den gode sag. Kalenderen blev udsolgt takket være en stærk indsats og velvilje fra foreninger, virksomheder og frivillige. Stor tak for indsatsen.

Ambassadører og frivillige hjælper os med at nå ud til flere

I SMILfonden er engagementet fra vores ambassadører og frivillige helt afgørende for at bringe smil og støtte til de familier, vi hjælper. Deres indsats spænder fra at sprede budskabet om vores arbejde til at deltage aktivt i arrangementer for familierne. Hvert bidrag er uvurderligt.

Danmarks mest prestigefyldte padelcup

For andet år i træk afholdt vi Danmarks mest prestigefyldte padelturnering. I alt 18 dygtige spillere, heriblandt flere ambassadører for SMILfonden, dystede om trofæet, der er skabt med stolthed af børn i vores kreative værksted på Rigshospitalet. Thomas Visti fra Visti Unlimited løb med sejren. Det lykkedes det samlede hold at indhente godt 100.000 kr. takket være fantastiske sponsorer og ketcherslag i den gode sags tjeneste. I SMILfonden er vi rigtig glade for vores ambassadører, der med autenticitet

og overbevisning bruger deres gennemslagskraft til fordel for de syge børn og unge, vi støtter.

Frivillige

Vi sætter stor pris på engagementet fra vores frivillige, som hjælper med alt fra afvikling af netværksture og camps til at assistere på hospitalet med uddeling af gaver ved særlige lejligheder og bidrage med kreative hænder i vores værksteder på Rigshospitalet og på Aarhus Universitetshospital.

Som noget nyt i 2023 styrkede vi indsatsen med rekruttering og fastholdelse af de skønne frivillige. Vi rammesatte nye samarbejder i form af kontrakter i forbindelse med rekrutteringssamtaler. Desuden inviterede vi hele holdet til årsmøde for frivillige, hvor vi delte planer og ambitioner for 2024 og havde en rigtig hyggelig aften med underholdning og god mad i skønne rammer på Comwell Hotels.

I SMILfonden har vi omkring 70 aktive frivillige med en overvægt af kræfter på Sjælland og et ønske om flere i det jyske og fynske.



Prominente besøg i vores krea-værksteder

I løbet af 2023 oplevede SMILfonden stor interesse fra det offentlige, især for vores kreative hospitalsværksteder, Smilet på Aarhus Universitetshospital og Rigshospitalet. De allerfineste besøg i værkstederne er naturligvis fra dem det hele handler om, nemlig børnene og deres familier – men der var nu alligevel også nogle andre ganske særlige besøg, som vakte stor begejstring og anerkendelse af SMILfondens arbejde.

Fine gæster mærkede magien på egen krop

SMILfondens kreative hospitalsværksteder Smilet er blevet to integrerede og uundværlige åndehuller på hhv. Aarhus Universitetshospital og Rigshospitalet. De syge børn, søskende og forældre mærker og fortæller, hvilken stor forskel besøgene i værkstederne gør for dem. De kreative pauser og drømmende rammer er meget betydningsfulde og giver dem mulighed for at glemme alt om tid og sted.

Denne oplevelse og fornemmelse fik både finansminister Nicolai Wammen og statsminister Mette Frederiksen lov at mærke på egen krop. De var på hver deres besøg i Smilet på Aarhus Universitetshospital og oplevede den magi, som opstår i de kreative værksteder. De mødte også nogle af de børn og forældre, som flittigt aflægger Smilet et visit i forbindelse med utallige hospitalsbesøg. De mærkede det nærvær og fællesskab, som opstår med andre omkring bordet, hvor glimmer, farver, perler og piberensere flyder.

Desuden kom H.M. Dronning Mary Elizabeth også forbi i Smilet på Rigshospitalet, da hun skulle til rejsegilde i forbindelse med det kommende Mary Elizabeths Hospital. Under hendes besøg sad der børn om bordet og hyggede sig med kreative projekter, og dronningen fik en god fornemmelse af alt det, Smilet bidrager med.





I værkstedet tænker man ikke på at være indlagt. Det er ikke en hospitalsstue men et frirum. Her er mange udfoldelsesmuligheder. I værkstedet taler vi ikke om sygdom, her er det noget andet, vi snakker om. Her griner vi tit.

Sigrun 16 år,
hyppig gæst i Smilet



Organisation

Ved årsskiftet 2023 overtog Jonas Giersing direktørposten fra Sisse Fisker, der skiftede tilbage til formandsposten i bestyrelsen. Derudover fik SMILfondens medarbejdere nye kolleger og frivillige, der ved fælles indsats med bestyrelsen arbejdede for at give alvorligt kronisk syge børn og deres familier et bedre liv.



Ansatte og bestyrelse

SMILfondens sekretariat består af ansatte med en række forskellige arbejdsområder, såsom administration, økonomi, projektledelse, visitation, fundraising og kommunikation. Derudover har vi også vores børnekunstformidlere, som arbejder i de to kreative hospitalsværksteder. Find mere om SMILfondens medarbejdere på smilfonden.dk.

SMILfonden består af erfarne og engagerede bestyrelsesmedlemmer, der bidrager med deres ekspertise inden for strategi, erhvervsliv, sundhedsvæsenet, virksomhedssamarbejder og ledelse. Alle medlemmer arbejder frivilligt, mens formanden modtager et beskedent honorar. Bestyrelsesmedlemmernes vigtige indsigter og egenskaber bidrager til, at SMILfonden hele tiden forbedres og styrkes. Tak for indsatsen i 2023!

Sisse Fisker, SMILfondens stifter og forhenværende direktør, genoptog posten som SMILfondens bestyrelsesformand, og har fortsat en central rolle gennem tæt sparring med SMILfondens direktør og øvrige ansatte.

I 2023 havde SMILfonden fokus på fortsat styrkelse af organisation, arbejdsfællesskab, retningslinjer og systemer samt på implementering af strategien – alt sammen med henblik på at kunne støtte endnu flere børn og familier. Vi fik også afsluttet et fantastisk 3-årigt pro-bono samarbejde med Hildebrandt & Brandt, som i kraft af deres Giving-program har støttet SMILfonden med tid, kompetencer og sparing omkring organisation, strategi og den daglige drift – tusinde tak til H&B!



Sisse Fisker
Stifter og
Bestyrelsesformand



Simon Hesse Hoffmann
Næstformand
*Investor og
Bestyrelsesarbejde*



Vibeke Brix Christensen
Bestyrelsesmedlem
*Børnelæge på
Rigshospitalet*



Charlotte Blix
Bestyrelsesmedlem
*Leder af Rigshospitalets
BørneUngeProgram*



Laura Vilsbæk Olesen
Bestyrelsesmedlem
Digital forretningsudvikler



Michael Løve
Bestyrelsesmedlem
Adm. Direktør OK Energi



Jacob Bech Hansen
Bestyrelsesmedlem
Head of Strategy, Ørsted



Niels Kornerup
Bestyrelsesmedlem
Partner, Bech-Bruun



Dorte Horsholt
Bestyrelsesmedlem
Selvstændig



Susanne Lauth
Bestyrelsesmedlem
*Sygeplejefaglig direktør på
Aarhus Universitetshospital*



Regnskab og nøgletal

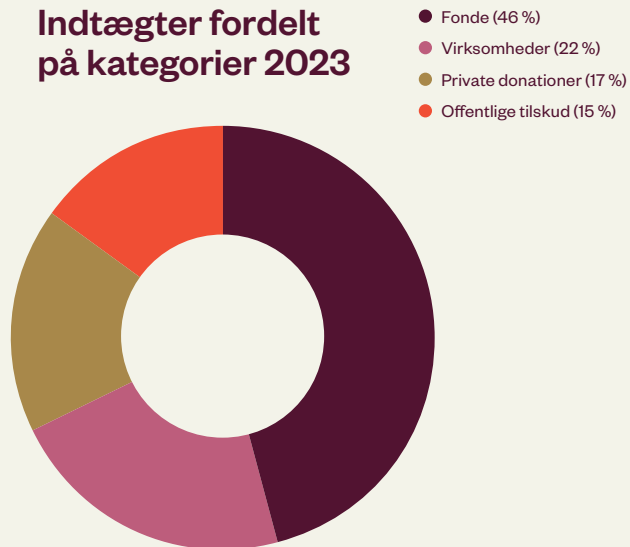
Selv i et år præget af stor økonomisk usikkerhed oplevede vi i SMILfonden meget stor opbakning til vores arbejde, hvilket vi er utroligt taknemmelige over.



Find SMILfondens samlede reviderede årsregnskab på smilfonden.dk →

Vi gik ind i 2023 med en forventning om, at det ville blive sværere at indsamle midler til vores aktiviteter end i det foregående år. Sådan gik det også, men det gik faktisk væsentligt bedre end forventet i vores budget for 2023. Det er vi stolte over, ikke mindst fordi vi støttede endnu flere børn og familier end året før.

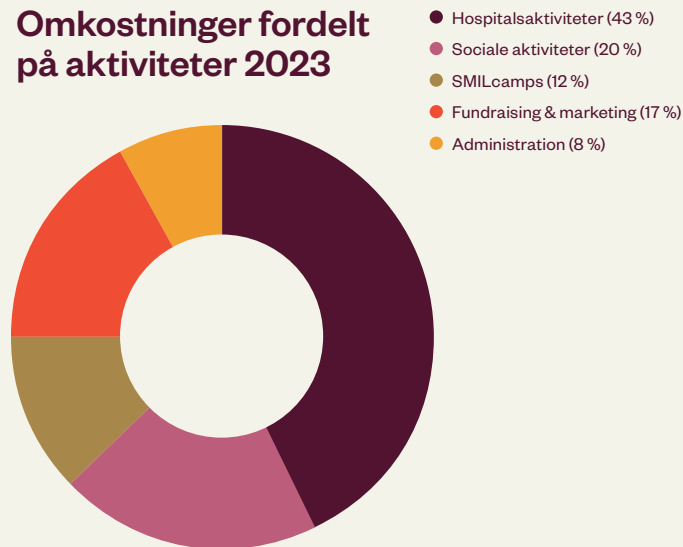
Indtægter fordelt på kategorier 2023



Indtægter

SMILfondens indtægter stammer fra donationer fra både private givere, virksomheder, fonde og offentlige puljer. I 2023 oplevede vi en fremgang i andelen af donationer fra private givere, mens de andre indtægtskilders andel af de samlede indtægter lå på niveau med året før. I tillæg til de økonomiske bidrag fra virksomheder, modtager SMILfonden en række rabatter, produkter og services fra gavmilde virksomheder. Alle donationer uanset størrelse gør en forskel i vores støtte til familier med alvorligt syge børn.

Omkostninger fordelt på aktiviteter 2023

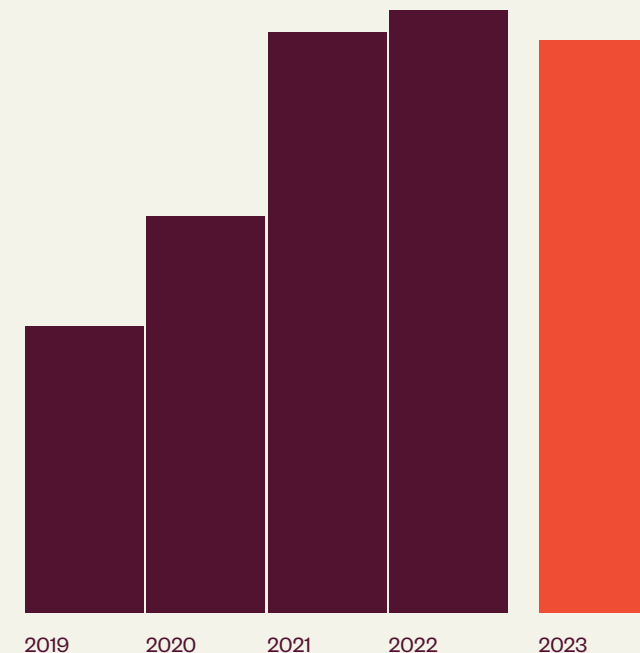


Omkostninger

Aktiviteternes andel af de samlede omkostninger ligger på niveau med året før, mens udgifter til fundraising og marketing stiger som følge af et behov for at investere i fremtidig vækst for at kunne støtte endnu flere familier. Samtidig falder vores administrationsomkostninger en smule sammenlignet med året før, fordi vi hele tiden bestræber os på, at så stor en andel af vores midler som overhovedet muligt går direkte til vores aktiviteter for alvorligt syge børn og deres familier.

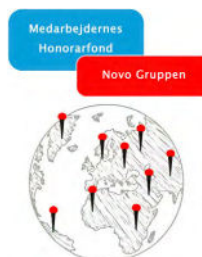
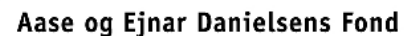
15.572

SMILfondens udvikling i indtægter (tDKK)



Tak til fonde og styrelser

SMILfondens aktivitetsniveau kunne kun være så højt i 2023, fordi vi fik solid opbakning fra offentlige instanser og fonde til foreningens arbejde. Stor tak til de generøse fonde, der støtter. De største fondsdonorer i 2023 var:



“

For os er det at komme hos jer en del af behandlingen. Det healer nemlig. Smilet har gjort en verden til forskel for vores forløb. Et hyggeligt frirum som vi altid gør brug af og glæder os til at besøge.

Besøgende i Smilet



Tak til virksomheder

Tak til alle de virksomheder, der har støttet SMILfondens arbejde i løbet af 2023. I SMILfonden betyder støtte fra virksomheder rigtig meget, både økonomisk støtte, in-kind donationer og rabatter. De største virksomhedsdonorer i 2023 ses her:



EJNER HESSEL



H. Vangsted Invest ApS



ENAMEL
Copenhagen

LIND & RISØR



CIP
Copenhagen Infrastructure Partners



Ocean

Bech·Bruun





“

Det at blive mødt af andre børn og forældre i samme båd som os har været helt fantastisk. Det er svært at sætte ord på hvilke følelser, der er passende, for der er så mange. Glæde, taknemmelighed, overskud og mange flere.

Forældre efter SMILcamp

SMILfonden

Egebækvej 98 M
2850 Nærum
52 26 60 60

smilfonden.dk
CVR-nr: 35 60 97 33

SMILfonden er medlem af ISOBRO,
Indsamlingsorganisationernes
Brancheorganisation

Tak til

Fotos

Janne Haslund
Tommy Frost
Helena Lundquist
Gaston Szerman
Jesper Rais

Design

Noted

Tryk

Cool Gray



@smilfonden



SMILfonden



SMILfonden